

صوت الألتو - آلة الفيولا ...) ، أما مفتاح الفا فيستخدم للأصوات المنخفضة (صوت الباص - آلة التشيللو ...) :

مفتاح الفيا ج ب مفتاح

المفتاح الموسيقية

ملاحظة : تستخدم مفاتيح الدو على الشكل التالي :

- مفتاح الدو على الخط الأول يستخدم لطبقة السورانو (غير مستخدم حاليا ويستعاض عنه بمفتاح الصول) .
- مفتاح الدو على الخط الثاني يستخدم لطبقة الميترزو سورانو (يُستخدم حاليا وأحيانا يُستخدم عوضا عنه مفتاح الصول) .
- مفتاح الدو على الخط الثالث يستخدم لطبقة الألتو (يُستخدم) .
- مفتاح الدو على الخط الرابع يستخدم لطبقة التينور (يُستخدم) .
- مفتاح الدو على الخط الخامس يستخدم لطبقة الباريتون (غير مستخدم حاليا ، ويستعاض عنه بمفتاح الفا) .

الرافعة الأوكتافية :

وهي إشارة اصطلاحية يرمز لها بـ (8va) توضع فوق نوتة أو مجموعة ما من النوطات فتقوم برفع طبقتها أوكتافا إلى الأعلى وتساعد في التقليل من الأسطر الإضافية فوق المدرج على الشكل التالي :

الرافعة الأوكتافية

الخافضة الأوكتافية :

وهي إشارة اصطلاحية ويرمز لها بـ (8va) توضع أسفل نوتة أو مجموعة ما من النوتات فتخفضها أوكتافاً إلى الأسفل وتساعد في التقليل من الأسطر الإضافية أسفل المدرج على الشكل التالي :



المدرج الكبير :

وهو عبارة عن مدرجين أحدهما للطبقات المنخفضة ويستخدم له مفتاح (فا) والآخر للطبقات الحادة ويستخدم له مفتاح (صول) ، ويربط المدرجان ببعضهما بإشارة تسمى بالأكولاد ، ويستخدم المدرج الكبير لتدوين مقطوعات الآلات الموسيقية ذات المساحة الصوتية الواسعة الممتدة من الباص إلى السوبرانو كالبيانو والأورغن و الهارب :



البعد ونصف البعد :

إن نصف البعد هو أصغر مسافة تُقاس فيها فروقات الحدة الصوتية بين درجتين مختلفتين في الموسيقى الغربية ، ويتمثل نصف البعد على ملامس البيانو بين نغمة أي درجة على الملامس (سوداء أو بيضاء) والتي تليها مباشرة (سوداء أو بيضاء) أو تسبقها مباشرة (سوداء أو بيضاء)، وبالتالي فإن البعد هو مجموع قيمة الفرق النغمي الواقع بين ثلاثة ملامس متتالية مباشرة كما يلي :



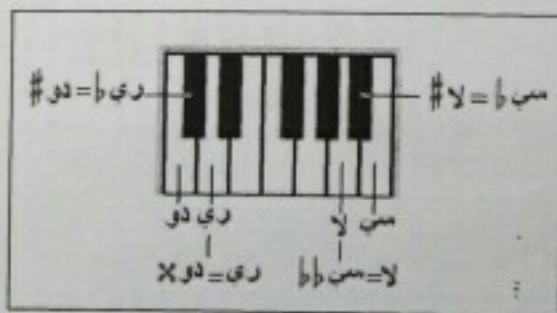
يحتوي الأوكتاف الكامل (كما نراه على لوحة ملامس البيانو) على مجموعة من 12 نصف بعد تقع بين 13 ملامس (بين الدرجة

وجوابها) ، فالأوكتاف الواقع بين درجة دو وجوابها يحتوي على سبعة ملامس بيضاء وخمسة ملامس سوداء كما يلي :



إشارات التحويل (الرفع والخفض والإلغاء) :

- # تُسمّى بالدييز : مهمتها رفع النوطة نصف بُعد .
- b تُسمّى بالبيمول : مهمتها خفض النوطة نصف بُعد .
- b تُسمّى بالبيكار : مهمتها إلغاء تأثير إشارة الرفع أوالخفض (الدييز أو البيمول) وإعادة النوطة إلى وضعها الطبيعي (ناتريل) .
- X تُسمّى بالدبل دييز : مهمتها رفع النوطة بُعد كامل .
- bb تُسمّى بالدبل بيمول : مهمتها خفض النوطة بُعد كامل .



إشارة التحويل العرضية : وهي إشارة التحويل التي تأتي قبل العلامة مباشرة ، ويمتد تأثيرها إلى باقي العلامات المماثلة التي تليها

ضمن المقياس الواقعة فيه فقط (لا تأثير لها على نوبات المقياس التالي) .

مقياس تنازلي مقياس صاعد

مقال نحو إشاره السهم مقال نحو إشاره السهم

إشارات التحويل العرضية

إشارات التحويل في دليل السلم : وهي إشارة أو مجموعة من إشارات التحويل (من ذات النوع / يمولات أو تبيزات) تُكتب في بداية المدرج بعد المفتاح مباشرة ، ويكون تأثيرها ممتدا طيلة المقطوعة الموسيقية على العلامات التي تحكمها ، وتسمى (دليل السلم)⁸.

سلم الماجور :

وهو ثماني درجات ، الثامنة جوابا للأولى⁹ ، يحصر بين درجته التسلسل التالي :

دو ري مي فا صول لا سي دو

بعد بعد 1/2 بعد بعد بعد 1/2

سلم دو ماجور

⁸ - سيأتي شرحها لاحقا .

⁹ - يُعرف سلم (دو ماجور) على الدرجات البيضاء فقط الوحة ملامس البيانو ، من درجة نو إلى دو جواب (أي نون مستخدم أي درجة سوداء) .

سلم المينور :

وهو تتالي ثماني درجات الثامنة جوابا للأولى¹⁰ ، يحصر بين درجاته التسلسل التالي :

سلم لا مينور

المسلم الكروماتيكي :

وهو تتالي ثلاث عشرة درجة موسيقية تكون الثالثة عشرة منهم جوابا للأولى ، ويحصر نصف بعد بين جميع درجاته :

المسلم الكروماتيكي الصاعد والهابط

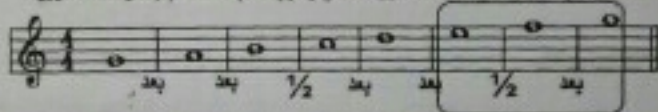
¹⁰ - يُعرف سلم (لا مينور) على الدرجات البيضاء فقط للوحة ملامس البيانو ، من درجة لا إلى لا جواب أي دون استخدام أي درجة سوداء .

الأشتقاق ودليل السلم :

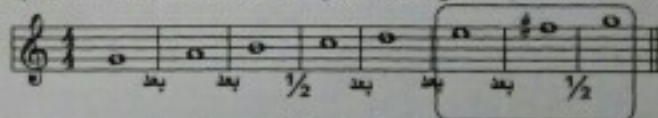
إذا نظرنا في الدرجات المكوّنة لسلم (دو) ماجور وسلم (لا) مينور فإبتنا نلاحظ أن كلاهما لا يحتوي على أي إشارة تحويل (ديزيز أو بيمول) لكننا سنستخدم إشارات التحويل عند استخراج (إشتقاق) السلالم الماجورية والمينورية من درجات أخرى ، ويعود السبب في حاجتنا لإشارات التحويل عند اشتقاق السلالم نظرا لضرورتها في تحقيق تسلسل الأبعاد وأنصاف الأبعاد بحسب تسلسلها في الماجور والمينور كما يلي :

تسلسل مسافات الماجور	→	بعد	بعد	$\frac{1}{2}$	بعد	بعد	$\frac{1}{2}$
تسلسل مسافات المينور	→	بعد	$\frac{1}{2}$	بعد	بعد	$\frac{1}{2}$	بعد

تسلسل الأبعاد وأنصاف الأبعاد غير نظامي بسبب عدم استخدام إشارات التحويل



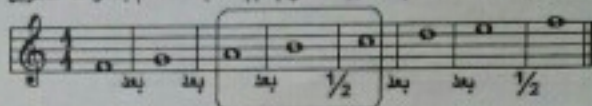
تسلسل الأبعاد وأنصاف الأبعاد أصبح مطابق نموذج الماجور بعد استخدام إشارة التحويل (التيزيز)



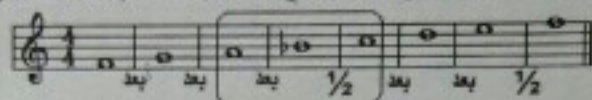
إستخدام إشارة التحويل (#)

في الحصول على سلالم الماجور من درجات مختلفة

تسلسل الأبعاد والنصف الأبعاد غير نظامي بسبب عدم استخدام إشارات التحويل



تسلسل الأبعاد والنصف الأبعاد أصبح منطقياً نموذج الماجور بعد استخدام إشارة التحويل (البيمول)



استخدام إشارات التحويل (b)

في الحصول على سلالم الماجور من درجات مختلفة

إن استخدام إشارات التحويل (الدييز والبيمول) في اشتقاق¹¹ السلالم الماجورية والمينورية هي حاجة ضرورية كما رأينا ، وبما أن إشارة (أو إشارات) التحويل المستخدمة مترافق السلم طيلة المقطوعة لذلك يتوجب علينا وضعها في بداية المدرج كدليل للسلم (بعد المفتاح مباشرة) ، والجدير ذكره أن لكل سلم ماجور سلم مينور يوافقته باللائحة (دليل السلم) ، وفيما يلي دلائل كافة السلالم الماجورية والمينورية الموافقة لها بحسب تسلسل لائحة الدلائل الصاعدة (الدييزات) والهابطة (البيمولات) ومجموع عددها (15 سلم ماجور + 15 سلم مينور) كما يلي :

¹¹ - ملاحظة : هناك طرق للاشتقاق لمنا يورد شرحها في هذا المنهج ، إما تشمل دراستها ضمن الخطط الدراسية لمعاد وكليات التربية الموسيقية .

سلالم المينور ← La M Mi m Si m Fa# m Do# m Sol# m Re# m La# m

سلالم الماجور ← De M Sa M Re M La M Mi M Si M Fa# M Do# M

دلائل سلالم الماجور والمينورات الموافقة باستخدام الديدجات

سلالم المينور ← La m Re m Sol m Do m Fa m Si m Mi# m La# m

سلالم الماجور ← De M Fa M Si# M Mi# M La# M Re# M Sol# M Do# M

دلائل سلالم الماجور والمينورات الموافقة باستخدام الليمولات

الفواصل الموسيقية البسيطة :

وهي المسافة التي تفصل بين درجتين موسيقيتين ، ويُقاس بعدد ما تحويه من درجات موسيقية ، بما فيها علامتي بداية الفاصلة ونهايتها :

فاصلة ثلاثية

فاصلة خماسية

ثمانية (أوكتاف) سباعية سداسية خماسية رباعية ثلاثية ثنائية أحادية

الفواصل البسيطة

ملاحظة : تسمى الفواصل التي لا تتجاوز الاوكتاف (بما فيها الاوكتاف) بالبسيطة ، فيما تسمى الفواصل التي تتجاوز الاوكتاف بالمركبة .

الإصطلاحات الخاصة بسرعة الأداء :

توضع إحدى هذه المصطلحات في أعلى بداية المدرج ، وتستخدم للدلالة على سرعة الاداء الواجبة للمقطوعة الموسيقية ، وفيمايلي أشهرها :

Adagio = بطيء ، Allegro = سريع ، Andante = معتدل ،
Largo = بطيء جدا ، Moderato = متوسط السرعة ، Presto = سريع جدا

اصطلاحات الشدة الصوتية :

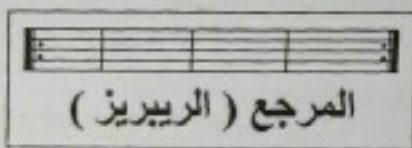
وتتوضع أسفل المدرج لتشير إلى مستوى شدة الأداء المطلوب .

المصطلح	اسمه	معناه
pp	بيانيستيمو	خفيف جدا
p	بيانو	خفيف
mp	ميتزو بيانو	متوسط الخفة
mf	ميتزو فورتى	متوسط القوة
f	فورتى	قوي
ff	فورتيسيمو	قوي جدا

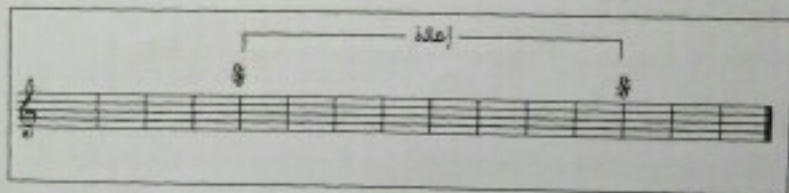
كما يوجد اصطلاح الكريشيدو (\langle) ويقصد به زيادة الشدة الصوتية بالتدرج ، واصطلاح الاديمونيدو أو الديكريشيدو (\rangle) ويقصد به خفض الشدة الصوتية بالتدرج .

إشارات الاختصار والإعادة :

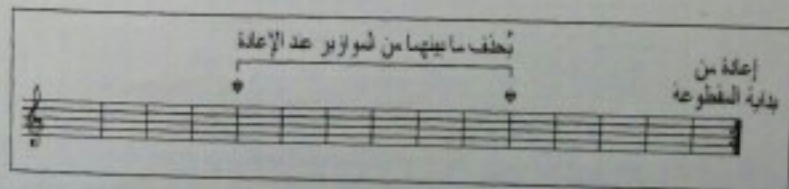
المرجع (الريبيريز) : وهو حاجز وأمامه نقطتان يستخدم للإعادة من الحاجز المشابه أو من أول المقطوعة .



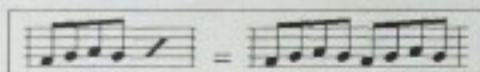
السينيو (S) : ويقصد بها إعادة العزف من إشارة السينيو السابقة لها (إي إعادة ما بينهما من الموازير) .



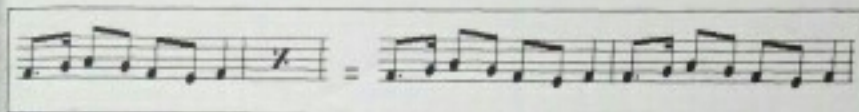
الكودا (C) : ويقصد بها القفز إلى إشارة الكودا التالية (إي اختصار ما بينهما من الموازير) .



سلاش (/) : يقصد بها إعادة ما قبلها من النوبات ضمن الميزور الواحد .



إعادة الميزور: (%) : ويقصد بها إعادة الميزور السابق لها .



الكورونا : (^) توضع أعلى أو أسفل النوطة لمدّ زمنها (إعطائها زمن أطول من زمنها الطبيعي) بحسب رغبة العازف .

