

## مواقف طلاب كلية طب الأسنان بجامعة دمشق تجاه التدخين وتعاطي الكحول

عمار محمود مشلح\*

### الملخص

**الهدف:** من هذه الدراسة هو تقييم التدخين وتعاطي الكحول لدى طلاب كلية طب الأسنان بجامعة دمشق من الذكور والإناث.

**المواد والطرائق:** ما مجموعه 177 استبياناً وزعت على الذكور والإناث من طلاب كلية طب الأسنان بجامعة دمشق ممن تطوعوا للمشاركة بهذا المسح باستخدام استجاب يقيم التدخين وتعاطيهم للكحول فضلاً عن المتغيرات السكانية.

**النتائج:** من بين 177 شملهم الاستطلاع ظهر أن 20.3% من المدخنين الحاليين توزعوا بين 35.6% ذكوراً و 5.6% إناثاً، وتبين أن أغلب المدخنين 40% كانوا ممن يعيش بمفرده.

كما ظهر أن 17.6% من الطلاب يتعاطون الكحول على نحو منتظم توزعوا بين 32.6% ذكوراً و 3.3% إناثاً، وتبين أن أغلب متعاطي الكحول 40.0% كانوا ممن يعيش بمفرده.

لوحظت فروق ذات دلالة إحصائية بين الجنسين متصلة بتعاطي الكحول والتدخين. **الاستنتاج:** كان هناك اختلاف واضح في التدخين واستهلاك الكحول بين مجموعات طلاب طب الأسنان تبعاً للجنس والثقافة.

**الكلمات الرئيسية:** طلاب كلية طب الأسنان، التبغ والكحول، الثقافة.

\* أستاذ مساعد ورئيس قسم طب الفم - كلية طب الأسنان - جامعة دمشق

## Attitudes of Dental Students in Damascus University Towards Tobacco and Alcohol

Ammar M Mashlah<sup>\*</sup>

---

### Abstract

**Aim:** The aim of this study was to assess smoking and alcohol use in male and female Damascus dental students.

**Methods and Materials:** A total of 177 questionnaires were distributed to male and female dental students who volunteered to participate in this survey using a questionnaire assessing their cigarette smoking, alcohol use, and demographic variables.

**Results:** Among the 177 respondents appeared that 20.3% of current smokers dispersed between 35.6% males, 5.6% females, and shows that most smokers 40% of those who were living alone.

It also appeared that 17.6% of students abusing alcohol on a regular basis dispersed among 32.6% males, 3.3% females, and shows that most users alcohol 40.0% of those who were living alone. Statistically significant differences were observed between genders related to alcohol drinking and alcohol consumption.

**Conclusion:** There was a clear difference in smoking and alcohol consumption between groups of dental students related to gender and education.

**Keywords:** dental students, Tobacco, alcohol, education

---

<sup>\*</sup> Oral Medicine Dept- Faculty of Dental Medicine- Damascus University

### المقدمة والهدف من الدراسة: Introduction & Aim of study

يمثل التبغ في المجتمع المعاصر السبب الوحيد للموت والمرض الأكثر قابلية للتدارك. من بين 260 مليون حالة وفاة بين الذكور في المجتمعات النامية قُدِّرَ أن 50 مليون حالة تُعزى إلى التدخين، وذلك بين عامي 1950 و2000. حالياً نحو 4 مليون حالة وفاة خلال السنة تُعزى إلى التبغ، وهذا الرقم مرشح للارتفاع إلى 8.2 مليون في العام 2020. (1-3).

بحسب منظمة الصحة العالمية (WHO) كان الانتشار الإجمالي للتدخين بين البالغين 21,4% بين عامي 2002 و2005 مع قيم أعلى عند الذكور (33,2%) بالمقارنة مع الإناث (10,1%) (4).

كان متوسط السنوات الضائعة بالموت الناتجة عن التدخين 21 سنة. عند الذكور قُدِّرَت حالات الوفاة الناتجة عن التدخين بـ 20% من الأسباب كلها و41% من أشكال السرطانات كلها. (5)

يترافق التدخين بمجموعة واسعة من الأمراض تتضمن الأمراض التنفسية والقلبية الوعائية والسرطان، إن الآفات الفموية والحالات المرافقة للتدخين كثيرة ومتعددة، قُدِّرَ أن التدخين يسبب 50% من الأمراض حول السنية، و5% من سرطان الفم عند الإناث و91% عند الذكور. (1,6)

يمكن للطاقم السني أن يؤدي دوراً فعالاً في إبعاد المرضى عن التدخين وخلق مجتمعات صحية من خلال المساهمة في تثقيف المرضى ودفعهم للتخلي عن هذه العادة، يعدُّ الحفاظ على بيئة خالية التدخين أمراً مهماً. على الرغم من اهتمام العديد من البحوث المنشورة بكيفية تكييف المريض كان الاهتمام بتغيير سلوكية طلاب طب الأسنان فيما يخص التدخين والكحول قليلاً (7-10). تختلف معدلات التدخين وتعاطي الكحول بين الطلاب وتتطلب، مقاربات جديدة لزيادة البرامج الوقائية الموجودة

لإنقاص انتشار التدخين وتعاطي الكحول بين الشباب. (11-14)



كان هدف هذه الدراسة تقييم التدخين وتعاطي الكحول عند طلاب طب الأسنان في جامعة دمشق ومقارنتهم تبعاً للجنس ومستويات الثقافة المختلفة.

#### المواد والطرائق : Materials and Methods

**العينة:** تألفت من 177 طالباً وطالبة من طلاب كلية طب الأسنان بجامعة دمشق الذين تطوعوا في هذا المسح باستخدام استمارات استجواب تقييم التدخين وتعاطيهم للكحول فضلاً عن المتغيرات البشرية والسكانية، جُمعت المعلومات في الفصل الدراسي الثاني من العام الدراسي 2008-2009م .

أجري الاستجواب من قبل الطلاب مع إغفال الاسم وذلك خلال وجودهم في الكلية في أثناء الدوام.

أجاب الطلاب المختارون للمسح عن الاستجواب (مرفق بنهاية البحث) تضمنت القياسات السلوكية للتدخين ما يأتي:

1 – تحديد هل الطالب قد دخّن سابقاً؟

2 – عدد السجائر خلال اليوم.

3 – عدد الأيام التي قام الطالب فيها بالتدخين خلال الأسبوع الماضي.

4 – العمر الذي بدأ فيه الطالب بالتدخين.

تم التعبير عن تعرض التدخين عند الفرد بمصطلحات التعاطي كما يأتي:

1 – عدد السجائر التي يدخنها في اليوم.

2 – مدة التدخين وذلك بمصطلحات عدد السنوات التي قام الطالب فيها بالتدخين.

3 –التعرض الحياتي، وذلك بمصطلحات التعرض التراكمي خلال الوقت المحسوب

كحاصل ضرب التعاطي اليومي بالمدة (سنوات) ويعبر عنها بـ(سجارة- سنوات).

تضمن المقياس السلوكي للكحول المُستَخدم أربعة معايير (عدم تعاطي، كل يوم، مرة

بالأسبوع، ومرة بالشهر)، جُمعت المتغيرات البشرية أيضاً مثل العمر، الجنس،

الوضع العائلي، ومكان السكن ووضع.

### \* النتائج والتحليل الإحصائي: Results and Statistical Analysis

#### \* تحديد حجم العينة:

استُعينَ بالدليل العملي لتحديد حجوم العينات للدراسات الطبية الصادر عن منظمة الصحة العالمية WHO وتم الرجوع إلى الجدول الخاص باختيار الحجم الأدنى للعينات<sup>1</sup>.

اختيرَ أفراد العينة بالطريقة العشوائية المنتظمة من السنوات المختلفة لكلية طب الأسنان في جامعة دمشق، إذ وُزِعَ 200 استبيان بطريقتين عشوائية على 200 طالباً وطالبة، وقد استعيد 181 استبياناً، استُبعِدَتِ النتائج الخاصة بـ 4 منها بسبب نقص بعض الحقول في كل منها، ومن ثمَّ اعتمِدَتِ البيانات الواردة في 177 استبياناً أي بنسبة 88.5% من عدد الاستبيانات الموزعة، فكانت نسبة الفاقد 11.5% وأصبح

<sup>1</sup>Lwanga, S., K.; Lemeshow, S. (1991) Sample Determination in Health Studies: A Practical Manual, World Health Organization, Geneva, p25.

الحجم النهائي لعينة البحث 177 طالباً وطالبة، اعتمدت نتائج الاستقصاء على وجود عادات التدخين وتعاطي الكحول لديهم في البحث الحالي.

\* وصف العينة:

تألفت عينة البحث من 177 طالباً وطالبة من كلية طب الأسنان في جامعة دمشق، تراوحت أعمارهم بين 19 و 27 عاماً، وقد كان توزع عينة البحث وفق الجنس والعمر كما يأتي:

1 - توزع طلاب عينة البحث وفقاً للجنس:

### جدول رقم (1)

يبين توزع عينة البحث وفقاً للجنس.

النسبة المئوية	عدد الطلاب	الجنس
49.2	87	ذكر
50.8	90	أنثى
100	177	المجموع

يُلاحظ في الجدول رقم (1) أن توزع العينة كان متوازناً تقريباً بالنسبة إلى متغير الجنس، فقد تقاربت نسب الذكور من نسب الإناث في عينة البحث إذ بلغت 49.2% بالنسبة إلى الذكور وبلغت 50.8% بالنسبة إلى الإناث في عينة البحث.

3 - المتوسط الحسابي لأعمار الطلاب (بالسنوات) في عينة البحث وفقاً للجنس:

### جدول رقم (2)

يبين الحد الأدنى والحد الأعلى والمتوسط الحسابي والانحراف المعياري لأعمار

الطلاب (بالسنوات) في عينة البحث وفقاً للجنس.

المتغير المدروس	الجنس	عدد الطلاب	الحد الأدنى	الحد الأعلى	المتوسط الحسابي	الانحراف المعياري
عمر الطالب (بالسنوات)	ذكر	87	20	27	21.2	1.1
	أنثى	90	19	26	20.8	1.0
عينة البحث كاملة		177	19	27	21.0	1.1

يُلاحظ في الجدول رقم (2) أن أعمار الطلاب الذكور وأعمار الطالبات الإناث كانت

مقاربة في عينة البحث إذ بلغ المتوسط الحسابي لأعمار الذكور  $(1.1 \pm 21.2)$  سنة وبلغ المتوسط الحسابي لأعمار الإناث  $(1.0 \pm 20.8)$ ، أما بالنسبة إلى أعمار الطلاب في عينة البحث كاملة فقد بلغ المتوسط الحسابي لعمر الطالب في عينة البحث  $(1.1 \pm 21.0)$  سنة.

### ثالثاً - الدراسة الإحصائية التحليلية:

طُبِقَ استبيان مؤلف من 9 أسئلة كانت مخصصة للاستقصاء عن الحالة العائلية للطلاب ومكان سكن الطالب وعادة التدخين وتعاطي الكحول لدى أفراد عينة البحث. وقد أُعطيت كل من الإجابات المتعلقة بدرجة تعاطي الكحول قيماً متدرجة تصاعدياً وفقاً لدرجة تعاطي الكحول كما في الجدول الآتي:

### جدول رقم (3)

يبين الدرجات المعتمدة لتعاطي الكحول في عينة البحث والقيم الموافقة المعطاة.

القيمة المعطاة	درجة تعاطي الكحول
0	لا يتعاطي الكحول
1	يتعاطي الكحول مرة أو اثنتين شهرياً
2	يتعاطي الكحول مرة أو اثنتين أسبوعياً
3	يتعاطي الكحول يومياً

دُرِسَ تأثير جنس الطالب والحالة العائلية للطلاب ومكان سكن الطالب على إجابات طلاب العينة وكانت نتائج التحليل كما يأتي:

x نتائج الاستقصاء عن الحالة العائلية للطلاب في عينة البحث وفقاً لجنس الطالب:

### جدول رقم (4)

يبين النسبة المئوية لنتائج الاستقصاء عن الحالة العائلية للطلاب في عينة البحث

وفقاً لجنس الطالب.

النسبة المئوية	عدد الطلاب			جنس الطالب
	مطلق	أعزب	متزوج	
المجموع				
100	3.4	90.8	5.7	ذكر
100	1.1	93.3	5.6	أنثى
100	2.3	92.1	5.6	عينة البحث كاملة

يلاحظ من الجدول رقم (4) أن معظم الطلاب في عينة البحث من العازبين فقد بلغت نسبة العازبين 92.1% منهم، وتقاربت النسب المئوية بين الذكور والإناث لفئات متغير الحالة العائلية للطلاب في عينة البحث فقد بلغت نسبة العازبين الذكور 98.8%، في حين بلغت نسبة العازبات الإناث 93.3%، وكانت نسب المتزوجين ونسب المطلقين قليلة نسبياً عند كل من الذكور والإناث في عينة البحث.

x نتائج الاستقصاء عن مكان إقامة الطالب في عينة البحث وفقاً لجنس الطالب:

#### جدول رقم (5)

يبين النسبة المئوية لنتائج الاستقصاء عن مكان إقامة الطالب في عينة البحث وفقاً لجنس الطالب.

جنس الطالب	عدد الطلاب				النسبة المئوية			
	مع الأهل	في السكن الجامعي	بمفرده	المجموع	مع الأهل	في السكن الجامعي	بمفرده	المجموع
ذكر	53	12	22	87	60.9	13.8	25.3	100
أنثى	69	13	8	90	76.7	14.4	8.9	100
عينة البحث كاملة	122	25	30	177	68.9	14.1	16.9	100

يلاحظ من الجدول رقم (5) أن أغلبية الطلاب في عينة البحث من الطلاب المقيمين مع الأهل فقد بلغت نسبتهم 68.9%، وكانت نسبة الإناث المقيمت مع أهلهن أعلى من نسبة الذكور المقيمين مع أهلهن، فقد بلغت نسبة المقيمت الإناث مع أهلهن 76.7%، في حين بلغت نسبة الذكور المقيمين مع أهلهن 60.7% وتقاربت النسب المئوية للطلاب المقيمين في السكن الجامعي بين الذكور والإناث فقد بلغت نسبة الطلاب الذكور المقيمين في السكن الجامعي 13.8% في حين بلغت نسبة المقيمت الإناث في السكن الجامعي 14.4%، كما بلغت نسبة المقيمين في عينة البحث كاملة 14.1%، وكانت نسبة الذكور المقيمين بمفردهم أكبر من نسبة الإناث المقيمت بمفردهن بشكل



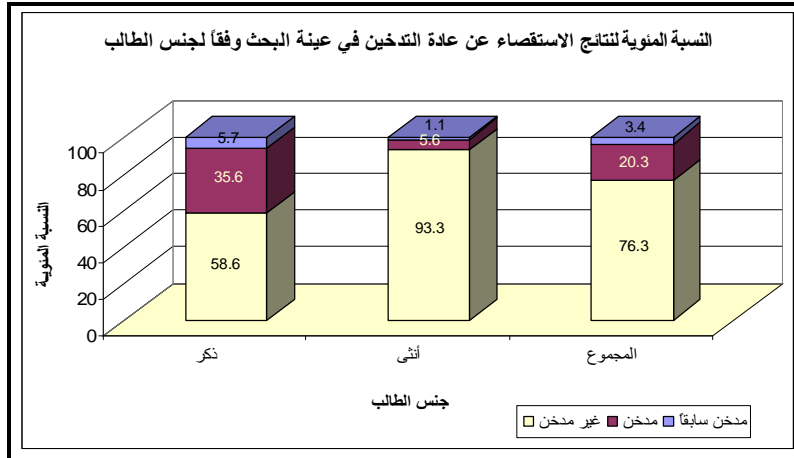
ملحوظ في عينة البحث، فقد بلغت نسبة الذكور المقيمين بمفردهم 25.3%، في حين بلغت نسبة الإناث المقيمات بمفردهن 8.9% فقط، وقد بلغت نسبة المقيمين بمفردهم في عينة البحث كاملةً 16.9%.

x نتائج الاستقصاء عن عادة التدخين في عينة البحث وفقاً لجنس الطالب:

### جدول رقم (6)

يبين النسبة المئوية لنتائج الاستقصاء عن عادة التدخين في عينة البحث وفقاً لجنس الطالب.

النسبة المئوية	عدد الطلاب			النسبة المئوية	جنس الطالب	
	مُدخن سابقاً	مُدخن	غير مُدخن			المجموع
100	5.7	35.6	58.6	87	ذكر	
100	1.1	5.6	93.3	90	أنثى	
100	3.4	20.3	76.3	177	عينة البحث كاملة	



مخطط رقم (1) يمثل النسبة المئوية لنتائج الاستقصاء عن عادة التدخين في عينة البحث وفقاً لجنس الطالب.

كانت أغلبية الطلاب في عينة البحث من الطلاب غير المدخنين فقد بلغت نسبتهم 76.3%، وكانت نسبة الذكور المدخنين أعلى من نسبة الإناث المدخنات، فقد بلغت نسبة المدخنين، حالياً من الذكور 35.6% وبلغت نسبة المدخنين سابقاً 5.7% بمجموع قدره 41.3% وهي نسبة أعلى كثيراً من نسبة الإناث المدخنات، فقد بلغت نسبة الإناث المدخنات 5.6% وبلغت نسبة الإناث المدخنات سابقاً 1.1% بمجموع قدره 6.7% فقط، ما يعكس تفوق الطالبات الإناث على الطلاب الذكور في الابتعاد عن عادة التدخين في عينة البحث، أمّا في عينة البحث كاملة فقد بلغت نسبة المدخنين 20.3% وبلغت نسبة المدخنين سابقاً 3.4%.

x دراسة تأثير جنس الطالب في تكرارات فئات عادة التدخين في عينة البحث:

لدراسة دلالة الفروق في تكرارات فئات عادة التدخين بين مجموعة الطلاب الذكور ومجموعة الطالبات الإناث في عينة البحث أُجري اختبار كاي مربع كما يأتي:

- نتائج اختبار كاي مربع:

#### جدول رقم (7)

يبين نتائج اختبار كاي مربع لدراسة دلالة الفروق في تكرارات فئات عادة التدخين بين مجموعة الطلاب الذكور ومجموعة الطالبات الإناث في عينة البحث.

عدد الإجابات	قيمة كاي مربع	درجات الحرية	قيمة مستوى الدلالة المقدره	دلالة الفروق
177	29.469	2	0.000	توجد فروق دالة

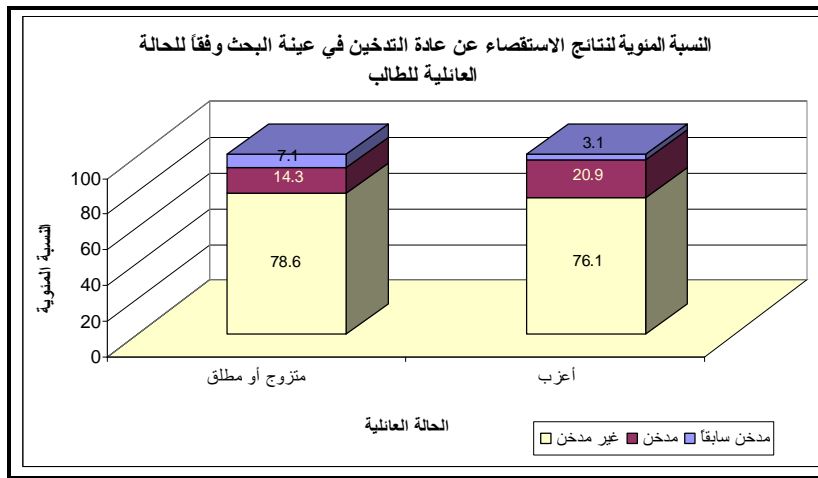
يُلاحظ في الجدول رقم (7) أن قيمة مستوى الدلالة المقدره أصغر كثيراً من القيمة 0.05، أي أنه عند مستوى الثقة 95% توجد فروق ذات دلالة إحصائية في تكرارات فئات عادة التدخين بين مجموعة الطلاب الذكور ومجموعة الطالبات الإناث في عينة البحث، وبدراسة جدول التكرارات والنسب المئوية الموافق يُلاحظ أن نسبة المدخنات الإناث كانت أقل من نسبة المدخنين الذكور في عينة البحث.

x نتائج الاستقصاء عن عادة التدخين في عينة البحث وفقاً للحالة العائلية للطالب:

### جدول رقم (8)

يبين النسبة المئوية لنتائج الاستقصاء عن عادة التدخين في عينة البحث وفقاً للحالة العائلية للطالب

النسبة المئوية				عدد الطلاب				الحالة العائلية للطالب
المجموع	مدخن سابقاً	مدخن	غير مدخن	المجموع	مدخن سابقاً	مدخن	غير مدخن	
100	7.1	14.3	78.6	14	1	2	11	متزوج أو مطلق
100	3.1	20.9	76.1	163	5	34	124	أعزب



مخطط رقم (2) يمثل النسبة المئوية لنتائج الاستقصاء عن عادة التدخين في عينة البحث وفقاً للحالة العائلية للطالب.

كانت نسبة المدخنين العازبين أعلى قليلاً من نسبة المتزوجين أو المطلقين المدخنين في عينة البحث، فقد بلغت نسبة الطلاب العازبين المدخنين 20.9% وبلغت نسبة المتزوجين أو المطلقين المدخنين 14.3% في عينة البحث.

x دراسة تأثير الحالة العائلية للطلاب في تكرارات فئات عادة التدخين في عينة البحث:

لدراسة دلالة الفروق في تكرارات فئات عادة التدخين بين مجموعة الطلاب المتزوجين أو المطلقين ومجموعة الطلاب العازبين في عينة البحث أُجري اختبار كاي مربع كما يأتي:

- نتائج اختبار كاي مربع:

#### جدول رقم (9)

يبين نتائج اختبار كاي مربع لدراسة دلالة الفروق في تكرارات فئات عادة التدخين بين مجموعة الطلاب المتزوجين أو المطلقين ومجموعة الطلاب العازبين في عينة البحث.

عدد الإجابات	قيمة كاي مربع	درجات الحرية	قيمة مستوى الدلالة المقدر	دلالة الفروق
177	0.916	2	0.633	لا توجد فروق دالة

يُلاحظ في الجدول السابق أن قيمة مستوى الدلالة المقدر أكبر كثيراً من القيمة 0.05، أي أنه عند مستوى الثقة 95% لا توجد فروق ذات دلالة إحصائية في تكرارات فئات عادة التدخين بين مجموعة الطلاب المتزوجين أو المطلقين ومجموعة الطلاب العازبين في عينة البحث.

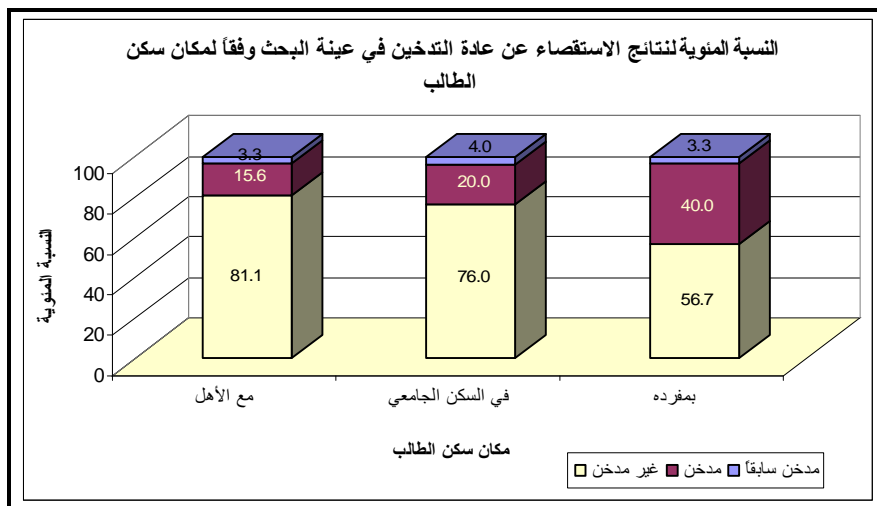
x نتائج الاستقصاء عن عادة التدخين في عينة البحث وفقاً لمكان سكن الطالب:

#### جدول رقم (10)

يبين النسبة المئوية لنتائج الاستقصاء عن عادة التدخين في عينة البحث وفقاً لمكان

#### سكن الطالب

مكان سكن الطالب	عدد الطلاب			النسبة المئوية		
	غير مدخن	مدخن	مدخن سابقاً	غير مدخن	مدخن	مدخن سابقاً
مع الأهل	99	19	4	81.1	15.6	3.3
في السكن الجامعي	19	5	1	76.0	20.0	4.0
بمفرده	17	12	1	56.7	40.0	3.3



### مخطط رقم (3) يمثل النسبة المئوية لنتائج الاستقصاء عن عادة التدخين في عينة البحث وفقاً لمكان سكن الطالب.

كانت النسبة الكبرى للطلاب المدخنين الذين يسكنون بمفردهم، فقد بلغت نسبتهم 40% من مجموع الطلاب الذين يسكنون بمفردهم، وكانت نسبة المدخنين من الطلاب المقيمين في السكن الجامعي أعلى قليلاً من نسبة الطلاب المدخنين المقيمين مع الأهل، فقد بلغت نسبة المدخنين المقيمين في السكن الجامعي 20%، وبلغت نسبة المدخنين المقيمين مع الأهل 15.6%، في عينة البحث.

x دراسة تأثير مكان سكن الطالب في تكرارات فئات عادة التدخين في عينة البحث:

لدراسة دلالة الفروق في تكرارات فئات عادة التدخين بين مجموعة الطلاب الذين كانوا يسكنون مع أهاليهم ومجموعة الطلاب الذين كانوا يسكنون في السكن الجامعي ومجموعة الطلاب الذين كانوا يسكنون بمفردهم في عينة البحث أُجريَ اختبار كاي مربع كما يأتي:

- نتائج اختبار كاي مربع:

### جدول رقم (11)

يبين نتائج اختبار كاي مربع لدراسة دلالة الفروق في تكرارات فئات عادة التدخين بين مجموعة الطلاب الذين كانوا يسكنون مع أهاليهم ومجموعة الطلاب الذين كانوا يسكنون في السكن الجامعي ومجموعة الطلاب الذين كانوا يسكنون بمفردهم في عينة البحث

عدد الإجابات	قيمة كاي مربع	درجات الحرية	قيمة مستوى الدلالة المقدرة	دلالة الفروق
177	8.990	4	0.061	لا توجد فروق دالة

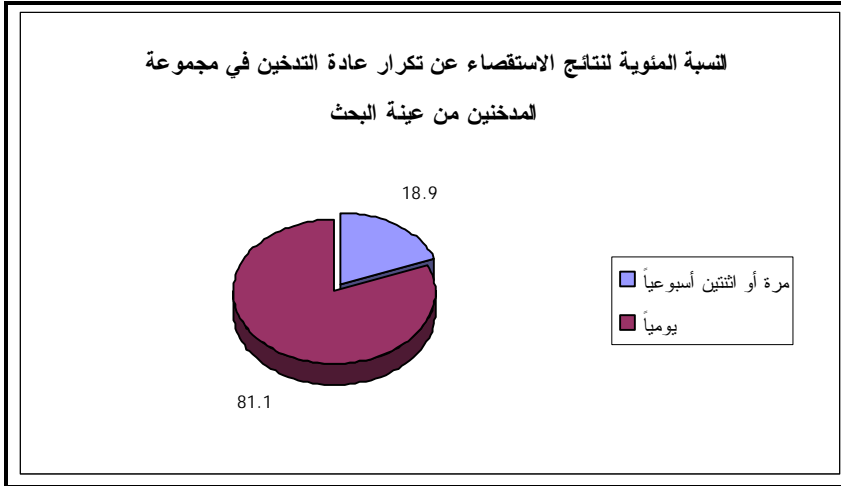
يُلاحظ في الجدول السابق أن قيمة مستوى الدلالة المقدرة أكبر من القيمة 0.05، أي أنه عند مستوى الثقة 95% لا توجد فروق ذات دلالة إحصائية في تكرارات فئات عادة التدخين بين مجموعة الطلاب الذين كانوا يسكنون مع أهاليهم ومجموعة الطلاب الذين كانوا يسكنون في السكن الجامعي، ومجموعة الطلاب الذين كانوا يسكنون بمفردهم في عينة البحث.

x نتائج الاستقصاء عن تكرار التدخين في مجموعة المدخنين من عينة البحث:

### جدول رقم (12)

يبين نتائج الاستقصاء عن تكرار التدخين في مجموعة المدخنين من عينة البحث.

النسبة المئوية	عدد الطلاب	تكرار التدخين	عادة التدخين
18.9	7	مرة أو اثنتين أسبوعياً	مدخن
81.1	30	يوميًا	
100	37	المجموع	



مخطط رقم (4) يمثل النسبة المئوية لنتائج الاستقصاء عن تكرار التدخين في مجموعة المدخنين من عينة البحث.

كان معظم المدخنين في عينة البحث من المدخنين يومياً فقد بلغت نسبتهم 81.1% من مجموع المدخنين في عينة البحث.

x نتائج الاستقصاء عن بعض المتغيرات المتعلقة بالتدخين في مجموعة المدخنين من عينة البحث:

### جدول رقم (13)

يبين نتائج الاستقصاء عن بعض المتغيرات المتعلقة بالتدخين في مجموعة المدخنين من عينة البحث

المتغير المدروس	عدد الطلاب	الحد الأدنى	الحد الأعلى	المتوسط الحسابي	الانحراف المعياري
كم سيجارة تدخن يومياً	33	1	60	16.6	13.0
كم سيجارة تدخن بالأسبوع	38	1	420	101.7	96.3
في أي عمر بدأت التدخين	39	9	20	16.7	2.8

بلغ المتوسط الحسابي لعدد السجائر المدخنة يومياً  $16.6 \pm 13.0$  سيجارة، أما أسبوعياً فقد بلغ المتوسط الحسابي لعدد السجائر المدخنة أسبوعياً  $101.1 \pm 96.3$  سيجارة أسبوعياً، ويلاحظ أن قيم الانحرافات المعيارية كانت كبيرة نسبياً ما يعكس اختلاف كمية السجائر المدخنة يومياً أو أسبوعياً في عينة البحث.

أمّا عمر البدء بالتدخين فقد بلغت قيمة المتوسط الحسابي  $16.7 \pm 2.8$  سنة، وصغر قيمة الانحراف المعياري تدل على تقارب الأعمار عند بدء التدخين في عينة البحث، فأغلبية الطلاب المدخنين بدأ بالتدخين بين العمر 14 و 20 سنة تقريباً، وهي توافق مدة المراهقة.

x نتائج الاستقصاء عن عادة تعاطي الكحول في عينة البحث وفقاً لجنس الطالب:

#### جدول رقم (14)

يبين النسبة المئوية لنتائج الاستقصاء عن عادة تعاطي الكحول في عينة البحث وفقاً

#### لجنس الطالب

النسبة المئوية			عدد الطلاب			تعاطي الكحول
المجموع	أنثى	ذكر	المجموع	أنثى	ذكر	
82.4	96.7	67.4	145	87	58	لا يتعاطي الكحول
10.2	3.3	17.4	18	3	15	يتعاطي الكحول مرة أو اثنتين شهرياً
6.3	0	12.8	11	0	11	يتعاطي الكحول مرة أو اثنتين أسبوعياً
1.1	0	2.3	2	0	2	يتعاطي الكحول يومياً
100	100	100	176	90	86	المجموع

كانت أغلبية الطلاب في عينة البحث من الطلاب غير متعاطي الكحول فقد بلغت نسبتهم 82.4%، وكانت نسبة الذكور متعاطي الكحول أعلى كثيراً من نسبة الإناث متعاطيات الكحول، فقد بلغت نسبة متعاطي الكحول عموماً من الذكور 17.4% للمتعاطين مرة أو اثنتين شهرياً و 12.8% للمتعاطين مرة أو اثنتين أسبوعياً و 2.3%



لمتعاطين الكحول يومياً بمجموع قدره 32.6%، وهي نسبة أعلى كثيراً من نسبة الإناث متعاطيات الكحول فقد بلغت نسبتهن 3.3% فقط وكنّ من فئة متعاطيات الكحول مرة أو اثنتين شهرياً فقط، ولم تكن أي من الإناث في عينة البحث من متعاطيات الكحول مرة أو اثنتين أسبوعياً أو يومياً.

x دراسة تأثير جنس الطالب في تكرارات فئات درجة تعاطي الكحول في عينة البحث:  
لدراسة دلالة الفروق في تكرارات فئات درجة تعاطي الكحول بين مجموعة الطلاب الذكور ومجموعة الطالبات الإناث في عينة البحث أُجري اختبار Mann-Whitney U كما يأتي:

- إحصاءات الرتب:

### جدول رقم (15)

يبين متوسط الرتب لدرجة تعاطي الكحول لدى طلاب عينة البحث وفقاً لجنس الطالب.

جنس الطالب	عدد الإجابات	متوسط الرتب
ذكر	86	101.88
أنثى	90	75.72

- نتائج إجراء اختبار Mann-Whitney U:

### جدول رقم (16)

يبين نتائج إجراء اختبار Mann-Whitney U لدراسة دلالة الفروق في تكرارات فئات درجة

تعاطي الكحول بين مجموعة الطلاب الذكور ومجموعة الطالبات الإناث في عينة البحث

المتغير المدروس	قيمة U لـ Mann-Whitney	قيمة مستوى الدلالة المقدرّة	دلالة الفروق
درجة تعاطي الكحول	2719.5	0.000	توجد فروق دالة

يُلاحظ في الجدول رقم (16) أن قيمة مستوى الدلالة المقدرّة أصغر كثيراً من القيمة

0.05، أي أنه عند مستوى الثقة 95% توجد فروق ذات دلالة إحصائية في تكرارات فئات درجة تعاطي الكحول بين مجموعة الطلاب الذكور ومجموعة الطالبات الإناث في عينة البحث، ولما كان متوسط الرتب لدرجة تعاطي الكحول في مجموعة الطلاب الذكور أكبر منه في مجموعة الطالبات الإناث استنتجنا أن درجة تعاطي الكحول لدى الطلاب الذكور كانت أعلى منها لدى الطالبات الإناث في عينة البحث.

x نتائج الاستقصاء عن درجة تعاطي الكحول في عينة البحث وفقاً للحالة العائلية للطلاب:

### جدول رقم (17)

يبين النسبة المئوية لنتائج الاستقصاء عن درجة تعاطي الكحول في عينة البحث وفقاً للحالة العائلية للطلاب.

النسبة المئوية		عدد الطلاب		درجة تعاطي الكحول
المجموع	متزوج أو مطلق	عازب	متزوج أو مطلق	
83.3	71.4	135	10	لا يتعاطي الكحول
10.5	7.1	17	1	يتعاطي الكحول مرة أو اثنتين شهرياً
4.9	21.4	8	3	يتعاطي الكحول مرة أو اثنتين أسبوعياً
1.2	0	2	0	يتعاطي الكحول يومياً
100	100	162	14	المجموع

كانت نسبة متعاطي الكحول المتزوجين أعلى من نسبة متعاطي الكحول العازبين في عينة البحث، فقد بلغت النسبة المئوية لمتعاطي الكحول المتزوجين أو المطلقين 7.1% للمتعاطين مرة أو اثنتين في الشهر و21.4% للمتعاطين مرة أو اثنتين أسبوعياً بمجموع قدره 28.5% من عدد المتزوجين أو المطلقين عموماً، علماً أن نسبة المتزوجين أو المطلقين عموماً كانت قليلة، كما رأينا سابقاً في عينة البحث.

x دراسة تأثير الحالة العائلية للطلاب في تكرارات فئات درجة تعاطي الكحول في عينة البحث:

لدراسة دلالة الفروق في تكرارات فئات درجة تعاطي الكحول بين مجموعة الطلاب

المتزوجين أو المطلقين ومجموعة الطلاب العازبين في عينة البحث أُجريَ Mann-Whitney U كما يأتي:

- إحصاءات الرتب:

### جدول رقم (18)

يبين متوسط الرتب لدرجة تعاطي الكحول لدى طلاب عينة البحث وفقاً للحالة العائلية للطلاب

متوسط الرتب	عدد الإجابات	الحالة العائلية للطلاب
99.39	14	متزوج أو مطلق
87.56	162	أعزب

- نتائج إجراء اختبار Mann-Whitney U:

### جدول رقم (19)

يبين نتائج إجراء اختبار Mann-Whitney U لدراسة دلالة الفروق في تكرارات فئات درجة تعاطي الكحول بين مجموعة الطلاب المتزوجين أو المطلقين ومجموعة الطلاب العازبين في عينة البحث

المتغير المدروس	قيمة U لـ Mann-Whitney	قيمة مستوى الدلالة المقدرة	دلالة الفروق
درجة تعاطي الكحول	981.5	0.209	لا توجد فروق دالة

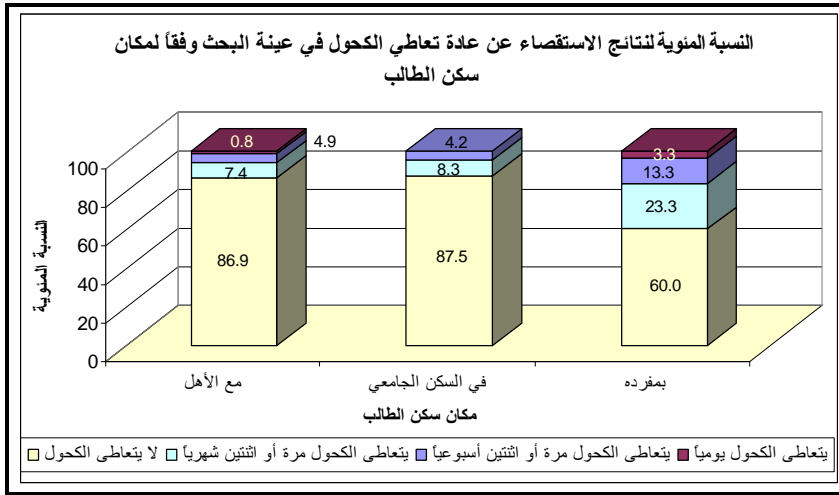
يُلاحظ في الجدول السابق أن قيمة مستوى الدلالة المقدرة أكبر كثيراً من القيمة 0.05، أي أنه عند مستوى الثقة 95% لا توجد فروق ذات دلالة إحصائية في تكرارات فئات درجة تعاطي الكحول بين مجموعة الطلاب المتزوجين أو المطلقين ومجموعة الطلاب العازبين في عينة البحث.

x نتائج الاستقصاء عن درجة تعاطي الكحول في عينة البحث وفقاً لمكان سكن الطالب:

جدول رقم (20)

يبين النسبة المئوية لنتائج الاستقصاء عن درجة تعاطي الكحول في عينة البحث وفقاً لمكان سكن الطالب.

النسبة المئوية			عدد الطلاب			درجة تعاطي الكحول
بمفرده	في السكن الجامعي	مع الأهل	بمفرده	في السكن الجامعي	مع الأهل	
60.0	87.5	86.9	18	21	106	لا يتعاطى الكحول
23.3	8.3	7.4	7	2	9	يتعاطى الكحول مرة أو اثنتين شهرياً
13.3	4.2	4.9	4	1	6	يتعاطى الكحول مرة أو اثنتين أسبوعياً
3.3	0	0.8	1	0	1	يتعاطى الكحول يومياً
100	100	100	30	24	122	المجموع



مخطط رقم (5) يمثل النسبة المئوية لنتائج الاستقصاء عن درجة تعاطي الكحول في عينة البحث وفقاً لمكان سكن الطالب.

كانت النسبة الكبرى للطلاب متعاطي الكحول الذين يسكنون بمفردهم، فقد بلغت نسبتهم 23.3% لمتعاطي الكحول مرة أو اثنتين شهرياً و13.3% لمتعاطي الكحول مرة أو اثنتين أسبوعياً و3.3% لمتعاطي الكحول يومياً بمجموع قدره 40% من مجموع الطلاب الذين يسكنون بمفردهم، وهي نسبة معادلة لنسبة المدخنين أيضاً أو كانت نسبة متعاطي الكحول من الطلاب المقيمين في السكن الجامعي مقاربة لنسبة الطلاب متعاطي الكحول المقيمين مع الأهل، فقد بلغت نسبة متعاطي الكحول المقيمين في السكن الجامعي 12.5% وبلغت نسبة متعاطي الكحول المقيمين مع الأهل 13.1% في عينة البحث.

x دراسة تأثير مكان سكن الطالب في تكرارات فئات درجة تعاطي الكحول في عينة البحث:

لدراسة دلالة الفروق في تكرارات فئات درجة تعاطي الكحول بين مجموعة الطلاب الذين كانوا يسكنون مع أهاليهم ومجموعة الطلاب الذين كانوا يسكنون في السكن الجامعي ومجموعة الطلاب الذين كانوا يسكنون بمفردهم في عينة البحث أُجريَ اختبار Kruskal Wallis كما يأتي:

- إحصاءات الرتب:

#### جدول رقم (21)

يبين متوسط الرتب لدرجة تعاطي الكحول في عينة البحث وفقاً لمكان سكن الطالب

متوسط الرتب	عدد الإجابات	مكان سكن الطالب
84.57	122	مع الأهل
83.79	24	في السكن الجامعي
108.23	30	بمفرده

- نتائج اختبار Kruskal Wallis:

جدول رقم (22)

يبين نتائج اختبار Kruskal Wallis لدراسة دلالة الفروق في تكرارات فئات درجة تعاطي الكحول بين مجموعة الطلاب الذين كانوا يسكنون مع أهاليهم ومجموعة الطلاب الذين كانوا يسكنون في السكن الجامعي ومجموعة الطلاب الذين كانوا يسكنون بمفردهم في عينة البحث

المتغير المدروس	قيمة كاي مربع	درجات الحرية	قيمة مستوى الدلالة المقدر	دلالة الفروق
درجة تعاطي الكحول	12.354	2	0.002	توجد فروق دالة

يلاحظ في الجدول رقم (22) أن قيمة مستوى الدلالة المقدر أصغر كثيراً من القيمة 0.05، أي أنه عند مستوى الثقة 95% توجد فروق ذات دلالة إحصائية تكرارات فئات درجة تعاطي الكحول بين اثنتين على الأقل من المجموعات المدروسة لمكان سكن الطالب، ولمعرفة أي الفيروسات تختلف عن الأخرى في درجة معرفة الطلاب أجري اختبار Mann-Whitney U للمقارنة الثنائية بين مجموعات الفيروسات كما يأتي:

- نتائج اختبار Mann-Whitney U:

جدول رقم (23)

يبين نتائج اختبار Mann-Whitney U لدراسة دلالة الفروق الثنائية في تكرارات فئات درجة تعاطي الكحول بين مجموعة الطلاب الذين كانوا يسكنون مع أهاليهم ومجموعة الطلاب الذين كانوا يسكنون في السكن الجامعي ومجموعة الطلاب الذين كانوا يسكنون بمفردهم في عينة البحث.

المتغير المدروس	المكان (أ)	المكان (ب)	قيمة U Mann-Whitney	قيمة مستوى الدلالة المقدر	دلالة الفروق
درجة تعاطي الكحول	مع الأهل	في السكن الجامعي	1452.0	0.914	لا توجد فروق دالة
		بمفرده	1339.0	0.001	توجد فروق دالة
	في السكن الجامعي	بمفرده	259.0	0.025	توجد فروق دالة

يُلاحظ في الجدول السابق أن قيمة مستوى الدلالة المقدره أصغر من القيمة 0.05 عند المقارنة بين مجموعة الطلاب الذين يسكنون بمفردهم وكل من مجموعة الطلاب الذين كانوا يسكنون مع أهاليهم ومجموعة الطلاب الذين كانوا يسكنون في السكن الجامعي، أي أنه عند مستوى الثقة 95% توجد فروق ثنائية ذات دلالة إحصائية في تكرارات فئات درجة تعاطي الكحول بين مجموعة الطلاب الذين يسكنون بمفردهم وكل من مجموعة الطلاب الذين كانوا يسكنون مع أهاليهم ومجموعة الطلاب الذين كانوا يسكنون في السكن الجامعي، وبدراسة قيم متوسطات الرتب نستنتج أن درجة تعاطي الكحول في مجموعة الطلاب الذين كانوا يسكنون بمفردهم كانت أكبر منها في كل من مجموعة الطلاب الذين كانوا يسكنون مع أهاليهم ومجموعة الطلاب الذين كانوا يسكنون في السكن الجامعي.

#### \* المناقشة: Discussion

لطب الأسنان خصائص مميزة كونه مهنة متعبة، مجهدة نفسياً، صعبة تقنياً وتحمل أحياناً مخاطر شخصية. (15-19) فحص العلماء الضغط المهني عند الطلاب غير المتخرجين وبيّنوا أن اهتمامات الطلاب تعكس صورة الممارسين المؤهلين. (20-25) أفادت العديد من الدراسات بوجود التعاطي المفرط للكحول بين طلاب طب الأسنان وخاصة الذكور فضلاً عن كثير من المواد والأدوية الأخرى غير المشروعة. (15,16) في دراسة مستعرضة في هنغاريا أفاد Nagy (26) بوجوده 30 يوم تدخين عند 35% من الأوساط الجامعية، بين عدة مجموعات كانت نسبة انتشار التدخين 36% من الطلاب كلية العلوم، 34% لطلاب طب الأسنان و 33% للأطباء المقيمين. بالمقارنة أفادت المعلومات في الولايات المتحدة بوجود 30 يوم تدخين عند 25% من الطلاب غير الخريجين. تراوحت معدلات التدخين اليومي بين طلاب الطب في الولايات المتحدة بين 2 إلى 10%. من عينة الياfeين 39.1% كان قد جرب التدخين

ولو مرة واحدة على الأقل، و12.3% مدخنين يومياً، و22,2% مدخنين أسبوعياً، 65,5 لم يجربوا قط الكحول و14,7% كانوا قد شربوا الكحول في الأسبوع السابق. (13)

في هنغاريا كانت نسبة انتشار 30 يوماً من تعاطي الكحول أعلى قليلاً بين طلاب كلية العلوم (80%) بالمقارنة مع طلاب طب الأسنان (78%) أو الأطباء المقيمين (73%). (26)

أفادت دراسة مستعرضة حديثة لطلاب طب الأسنان في المملكة المتحدة بوجود التعاطي المفرط للكحول والأدوية المحظورة بين طلاب طب الأسنان. (27) تبعاً لهذه الدراسة تنخفض نسبة طلاب طب الأسنان في نيوكاسل الذين يتعاطون فوق الحدود الخطرة الدنيا الموصى بها للكحول من 47% عند طلاب السنة الثانية إلى 25% عند طلاب السنة الأخيرة، ومن ثم يرتفع إلى 41% عند الطلاب المؤهلين. تراوح تعاطي الأدوية غير المشروعة من 47% عند طلاب السنة الثانية إلى 54% عند طلاب السنة الأخيرة، و51% عند أطباء الأسنان.

كان انتشار الأدوية غير المشروعة عند طلاب الطب مشابهاً لطلاب طب الأسنان. نسبة 47% من طلاب طب الأسنان تركزت ضمن طلاب السنة الثانية، و67% عند طلاب السنة الأخيرة، و16% عند أطباء الأسنان الذين عانوا من القلق المرضي المُحتمل، انخفضت نسبة أطباء الأسنان الذين يعانون من الشدة النفسية من 72% عند طلاب السنة الأخيرة إلى 19% عند أطباء الأسنان (الخريجين).

التدخين الدائم (10 سجاير) أو أكثر في اليوم، يصل إلى نسبة 9% من الممارسين السنيين، وهو أكثر ارتفاعاً عند الذكور منه عند الإناث، (13%)، (6%) على الترتيب. (28)

إن البرنامج الصحي لدعم أطباء الأسنان في المملكة المتحدة (DHSP) يقدم تقارير



دائمة عن طريق باحثيه تفيد بوجود مشاكل إدمانية بين الطلاب وأطباء الأسنان الشباب وهي في ازدياد مستمر ضمن الكليات. (29)

يعدُّ التعاطي المفرط للكحول واستخدام الأدوية غير المشروعة جزءاً من مشاكل الحياة اليومية الحالية، ويبدو أن طلاب طب الأسنان ليسوا بعيدين عن ذلك، ولكن، هذه المشكلة عند أطباء الأسنان والفيزيائيين تحظى باهتمام خاص لأنها تؤثر في صحتهم الشخصية وفي صحة مرضاهم. أفاد الباحثون بوجود هذه المشكلة بين الممارسين، وبالنظر إلى الأخطار الصحية المرافقة لها فإن الحاجة ملحة لوضع إجراءات توعية صحية ضمن الجامعات. (27,30)

قدمت هذه الدراسة معلومات أولية عن مستوى التدخين وتعاطي الكحول عند طلاب طب الأسنان في جامعة دمشق:

76,3% غير مدخن نهائياً: توزعت النسب 93,3% للإناث و 58,6% للذكور

82,4% لا يتعاطى الكحول: توزعت النسب 96,7% للإناث و 67,4% للذكور

20,3% من عينة الدراسة أغلبهم مدخن 40% ممن يعيشون بمفردهم

10,2% من العينة يتعاطى الكحول مرة أو اثنتين شهرياً، و 6,3% مرة أو اثنتين أسبوعياً.

وبالمقارنة مع الدراسات السابقة نجد أن نسب ممارسة عادة التدخين و تعاطي الكحول لم تنزل أقل من تلك الواردة في البحوث المشابهة، ففي دراسة حديثة قام بها Dumitrescu (31) في رومانيا عام 2007 وجد أن 37,33% من طلاب كلية طب الأسنان في رومانيا مدخنون بانتظام، و 71,04% يتعاطون الكحول بانتظام، وقد يعزى سبب التباین إلى العادات و القيم السائدة في المجتمع العربي.

**\* الاستنتاج: Conclusion**

إن أي تغيير في عادات التدخين وتعاطي الكحول لا يمكن أن يُنسب بشكل صحيح إلى المستوى العلمي كون هذه الدراسات مستعرضة ويمكن تأكيدها بدراسات طولانية.

وإن البيئة الجامعية في هذه الدراسة قد لا تكون ممثلة لبقية الكليات في جامعة دمشق نظراً إلى عوامل مثل الحالة الثقافية، وطبيعة البرنامج الدراسي، والبيئة الجغرافية. إن الكلية في هذه الدراسة هي واحدة من الكليات الحكومية الواقعة في دمشق، من غير المعروف هل ستعمم النتائج على بقية العينات، لذلك يجب إجراء دراسة مماثلة على مستوى الوطن لتحري هذه الموجودات.

### References

1. Banoczy J, Squier C. Smoking and disease. *Eur J Dent Educ.* 2004; 8: 7-10.
2. Aquilino ML, Lowe JB. Approaches to tobacco control: the evidence base. *Eur J Dent Educ.* 2004; 8: 11-7.
3. Kavcova E, Kocan I, Squier C. Tobacco control and the role of the medical community in the Slovak Republic. *Eur J Dent Educ.* 2004; 8: 46-50.
4. World Health Organization. Smoking Statistics 28 May 2002 [http://www.wpro.who.int/media-centre/fact\\_sheets/fs-20020528.htm](http://www.wpro.who.int/media-centre/fact_sheets/fs-20020528.htm)
5. Peto R, Lopez AD, Boreham J, Thun M. Mortality from smoking in developed countries 1950-2000 (2nd edition, 23 August 2004). Available at: <http://www.ctsu.ox.ac.uk/~tobacco/>
6. Johnson NW. The role of the dental team in tobacco cessation. *Eur J Dent Educ.* 2004; 8: 18-24. 7. Walsh MM, Ellison JA. Treatment of tobacco use and dependence: the role of the dental professional. *J Dent Educ.* 2005; 69: 521-37.
8. Shelley D, Cantrell J, Faulkner D, Haviland L, Heaton C, Messeri P. Physician and dentist tobacco use counseling and adolescent smoking behavior: results from the 2000 National Youth Tobacco Survey. *Pediatrics.* 2005; 115: 719-25.
9. Watt RG, McGlone P, Dykes J, Smith M. Barriers limiting dentists' active involvement in smoking cessation. *Oral Health Prev Dent.* 2004; 2: 95-102.
10. Hovell M, Roussos S, Hill L, Johnson NW, Squier C, Gyenes M. Engineering clinician leadership and success in tobacco control: recommendations for policy and practice in Hungary and Central Europe. *Eur J Dent Educ.* 2004; 8: 51-60.
11. Piko BF, Kopp MS. Paradigm shifts in medical and dental education: behavioural sciences and behavioural medicine. *Eur J Dent Educ.* 2004; 8: 25-31.
12. Polychonopoulou A, Gatou T, Athanassouli T. Greek dental students' attitudes toward tobacco control programmes. *Int Dent J.* 2004; 54: 119-25.
13. Trinidad DR, Anderson Johnson C. The association between emotional intelligence and early adolescent tobacco and alcohol use. *Pers Individ Dif.* 2002; 32: 95-10. 2004; 197: 89-93.

14. Bergström J, Eliasson S, Dock J. Exposure to tobacco smoking and periodontal health. *J Clin Periodontol.* 2000; 27: 61–68.
15. Mian O, Kay EJ. A comparison of sensation-seeking between dental and biological science students. *Eur J Dent Educ.* 2003; 7: 171- 6.
16. Myers HL, Myers LB. 'It's difficult being a dentist': stress and health in the general dental practitioner. *Br Dent J.* 2004; 197: 89-93.
17. Goehring C, Bouvier Gallacchi M, Kunzi B, Bovier P. Psychosocial and professional characteristics of burnout in Swiss primary care practitioners: a cross-sectional survey. *Swiss Med Wkly.* 2005; 135: 101-8.
18. Osborne D, Croucher R. Levels of burnout in general dental practitioners in the south-east of England. *Br Dent J.* 1994; 177: 372-7.
19. Thornton LJ, Stuart-Buttle C, Wyszynski TC, Wilson ER. Physical and psychosocial stress exposures in US dental schools: the need for expanded ergonomics training. *Appl Ergon.* 2004; 35: 153-7.
20. Humphris G, Blinkhorn A, Freeman R, Gorter R, Hoad-Reddick G, Murtomaa H, O'Sullivan R, Splieth C. Psychological stress in undergraduate dental students: baseline results from seven European dental schools. *Eur J Dent Educ.* 2002; 6: 22-9.
21. Pau AK, Croucher R. Emotional intelligence and perceived stress in dental undergraduates. *J Dent Educ.* 2003; 67: 1023-8.
22. Pau AK, Croucher R, Sohanpal R, Muirhead V, Seymour K. Emotional intelligence and stress coping in dental undergraduates--a qualitative study. *Br Dent J.* 2004; 197: 205-9.
23. Naidu RS, Adams JS, Simeon D, Persad S. Sources of stress and psychological disturbance among dental students in the West Indies. *J Dent Educ.* 2002; 66: 1021-30.
24. Sugiura G, Shinada K, Kawaguchi Y. Psychological well-being and perceptions of stress amongst Japanese dental students. *Eur J Dent Educ.* 2005; 9: 17-25.
25. Pohlmann K, Jonas I, Ruf S, Harzer W. Stress, burnout and health in the clinical period of dental education. *Eur J Dent Educ.* 2005; 9: 78-84.
26. Nagy K, Barabas K, Nyari T. Attitudes of Hungarian healthcare professional students to tobacco and alcohol. *Eur J Dent Educ.* 2004; 8: 32-5.

27. Newbury-Birch D, Lowry RJ, Kamali F. The changing patterns of drinking, illicit drug use, stress, anxiety and depression in dental students in a UK dental school: a longitudinal study. Br Dental J. 2002; 192: 646-649.
28. Underwood B, Fox K, Nixon PJ. Alcohol and drug use among vocational dental practitioners. Br Dent J. 2003; 195: 265-8.
29. Davenport PJ. Student addiction. Br Dental J. 2002; 193: 243.
30. Pine CM, McGoldrick PM. Application of behavioural sciences teaching by UK dental undergraduates. Eur J Dent Educ. 2000; 4: 49-56.
- 31-Dumitrescu AL. Attitudes of Romanian Dental Students Towards Tobacco and Alcohol. J Contemp Dent Pract 2007 March;(8)3:064-071.

تاريخ ورود البحث إلى مجلة جامعة دمشق 2009/9/6.

تاريخ قبوله للنشر 2010/4/1.