

التطبيقات المحاسبية للعام الدراسي ٢٠٢٢-٢٠٢٣

قسم المحاسبة

الفصل الثالث

مدرسة المقرر: أ. نسرین حسون – مساعد مخبري: هيفاء العجمي

الفصل الثالث

أولاً: بطاقة المجموعة:

يمكن تقسيم المواد التي تتعامل معها إلى مجموعات لتسهيل عليك الحصول على معلومات أكثر تحديداً في بعض التقارير، أمثلة: (١) شركة تعمل في مجال الألبسة يمكن أن نقسم المواد في الشركة إلى مجموعتين ألبسة رجالي وألبسة ولادي، (٢) شركة تعمل في مجال الأغذية فنقوم بإنشاء مجموعة معلبات تضم كل المواد ضمن هذا التصنيف... إلخ بعد ذلك نستطيع الحصول على تقرير جرد مجموعة محددة، أو حركة مجموعة محددة، (علماً أنه لا يمكن تعريف أي مادة إذا لم تعرف المجموعات أولاً) وحتى نصل إلى بطاقة المجموعة لدينا الطرق التالية:

- (1) من قائمة مواد ← بطاقة مجموعة.
- (2) عن طريق لوحة المفاتيح Shift+F5.

وتتضمن هذه النافذة ما يلي:

- **رمز المجموعة:** حدد في هذه الخانة رمز المجموعة التي تقوم بتعريف بطاقة لها (يجب ألا يتكرر).
- **اسم المجموعة:** أدخل في هذه الخانة اسم المجموعة التي تريد تعريفها، تستطيع استخدام الأحرف العربية واللاتينية والأرقام والفراغات في اسم المجموعة، بطول أعظمي يصل إلى ١٠٠ حرفاً، لا يسمح بتكرار اسم المجموعة.
- **المجموعة الرئيسية:** ضع في هذه الخانة المجموعة الرئيسية للمجموعة الحالية أو ابحث عنها عن طريق زر بحث، وفي حال ترك هذه الخانة فارغة تعتبر المجموعة رئيسية والمجموعة الرئيسية هي المجموعة الأب، فكما لكل حساب فرعي حساب رئيسي يمكن أن يكون لكل مجموعة فرعية مجموعة رئيسية وبذلك يتكون عندنا ما يسمى دليل المواد.
- **حسابات:** تستخدم لتعريف الحسابات بشكل آلي لكل مادة أو مجموعة يتم إضافتها للمجموعة المحددة، أو لتغيير حسابات المواد التابعة للمجموعة، وفي حال عدم تخصيص أية حسابات فسيتم قراءة الحسابات من خصائص الفواتير عند توليد سندات القيد في عمليات البيع والشراء.

بالنقر على زر حسابات الموجود في بطاقة المجموعة تستطيع تخصيص حساب كل من المشتريات والمبيعات ومرجع المشتريات ومرجع المبيعات ... إلخ، لتوليد سندات القيد بشكل آلي عند إجراء عمليات بيع أو شراء على هذه المادة وفق هذه الحسابات، وفي حال عدم تخصيص أية حسابات فسيتم قراءة الحسابات من الحسابات الافتراضية المحددة في خصائص الفواتير لتوليد سندات القيد في عمليات الإدخال والإخراج المختلفة.

بعد إدخال جميع المعلومات السابقة يتم النقر على زر إضافة لإضافة المجموعة الجديدة.

ثانياً: بطاقة المادة:

قبل البد بالعمليات التجارية الخاصة بالسلع مثل البيع والشراء نقوم بتعريف كل مادة ليتم استخدامها لاحقاً في الفواتير، ويتم إدخال بطاقات المواد عن طريق نافذة بطاقة مادة التي يمكن الوصول إليها كما يلي:

- (1) من قائمة مواد ← بطاقة مادة.
- (2) عن طريق لوحة المفاتيح F7.

عند ظهور هذه البطاقة نرى أنه تتضمن عدة صفحات وهي (عام، وحدات، أسعار، خيارات، كميات المستودعات، ملخص الحركة، مادة تجميعية)

(1) تبويب عام: وتتضمن هذه الصفحة ما يلي:

1- رمز المادة: هذه الخانة مخصصة لإدخال رمز للمادة حيث يتم إدخال إما رمز مختصر للمادة أو رمز مميز لها Code Number أو Part Number يتم التعامل به من الشركة المصنعة، يسمح باستخدام الأحرف العربية واللاتينية والأرقام والفراغات بحد أعظمي لا يزيد عن ٢٠ حرفاً، كما لا يسمح بتكرار الرمز لأكثر من مادة وهذه الخانة إجبارية، ولكل مادة رمز (قد يكون الرمز أرقاماً أو حروفاً أو مزيجاً من الأحرف والأرقام)، هذا الرمز كغيره من الرموز التي مرت معنا (رمز الحساب - رمز المجموعة - ...) لا يجوز أن يتكرر في أكثر من مادة ومن الأفضل أن يكون معبراً عن المادة مثلاً لمادة (براد ماركة

السعيد ١٨ قدم تبريد هواء) يمكن أن يكون (ب م س ١٨ ق هـ) أو قد يكون رمز مشتق من المجموعة (١١٠٠١) حيث الرمز (١١) هو رمز المجموعة التي تبعت لها هذه المادة أما الرمز (٠٠١) فو يمثل الرقم (١).

2- اسم المادة: هذه الخانة مخصصة لإدخال اسم المادة، حيث تستطيع استخدام الأحرف العربية واللاتينية والأرقام والفرافات بحد أعظمي لا يزيد عن ٥٠ حرفاً، يسمح بتكرار الاسم لأكثر من مادة بشرط أن يكون الرمز مختلف وهذه الخامة إجبارية.

ملاحظة: لنستطيع تكرار اسم المادة يجب تفعيل خيار السماح بتكرار أسماء المواد من قائمة أدوات ← خيارات ← حفظ ← السماح بتكرار اسم المادة.

3- المجموعة: حدد في هذه الخانة المجموعة التي تتبع لها المادة، وبهذه الحالة يجب أن تكون المجموعة معرفة مسبقاً

4- المواصفات: تستطيع وضع مواصفات المادة التي تقوم بتعريفها في هذه النافذة لتمييزها عن غيرها من المواد. أما بالنسبة للمعلومات الأخرى (القياس والمصدر والمكان ...) فيمكن أن تدخلها كما هي وتستطيع أيضاً تغيير اسمها ليتلاءم مع نوع المادة وذلك من قائمة أدوات ← خيارات ← أسماء الحقول.

2) تبويب وحدات: يتم في هذه الصفحة تعريف الوحدة الأساسية المستخدمة في عمليات شراء – بيع المادة، مع إمكانية تعريف وحدات أخرى يعامل تحويل بين الودعتين، وتحديد الحد الأعلى والحد الأدنى المسموح بتخزينه في مستودعات الشركة بالإضافة لتفاصيل أخرى.

وتتضمن المحتويات التالية:

- 1- الوحدة ١: هذه الخانة مخصصة لإدخال وحدات قياس المادة (غرام- سنتيمتر- قطعة -عبوة...) وهذه الخانة إجبارية.
- 2- الوحدة ٢، الوحدة ٣: يستخدم كل من تلك الخانتين لوضع وحدات قياس أخرى للمادة التي يتم تعريفها مثل (دزينة – صندوق – كيلو – غرام – متر – لتر -.....).

3- **عامل التحويل:** يجب أن تضع في خانة التحويل المجاورة لخانة الوحدة ٢ مقدار التحويل إلى الوحدة الأولى، مثلاً قمت بوضع الوحدة كغ في الوحدة الأولى وفي الوحدة الثانية وضعت الوحدة طن فسوف تضع في خانة عامل التحويل ١٠٠٠ أي ما يعادل ١ طن بالكيلو غرامات = ١٠٠٠ كغ.
ملاحظة: عند تغيير الوحدة الافتراضية في بطاقة المادة التي سبق وأجريت عليها بعض عمليات البيع والشراء فإن الوحدة الافتراضية الجديدة لا تؤثر على المبيعات السابقة وإنما يتم تطبيقها على العمليات اللاحقة فقط.

4- **افتراضية:** يقوم البرنامج بتطبيق هذه الوحدة أثناء إجراء العمليات التجارية على المادة من بيع وشراء.

5- **غير ثابت:** يتم تفعيل هذا الخيار إذا كان عامل التحويل بين الوحدة الأولى والوحدة الثانية غير محدد، أي إمكانية قياس المادة بأكثر من وحدة مثال مادة قماش يمكن أن تكون الوحدة (متر - ذراع - ثوب - وزن)

6- **رمز الباركود:** حدد في هذه الخانة رمز الباركود للمادة، إذا كنت تتعامل مع المواد التي يتم قراءتها باستخدام أجهزة الباركود.

7- **هدية:** يمكن أن يُعتمد نظام الهدايا عند شراء أو بيع المواد، بحيث يمكن منح عدد من وحدات المادة مجاناً لقاء بيع عدد محدد من الوحدات (أو يمكن اكتساب عدد من الوحدات مجاناً لقاء شراء عدد محدد من الوحدات) وفي هذه الخانة يمكن للمستخدم أن يحدد كمية الوحدات التي يرغب بمنحها (أو التي يكتسبها) مقابل بيع (أو شراء) الكمية المحددة في الخانة التالية.

8- **لكل:** حدد في هذه الخانة عدد وحدات المادة التي إذا قمت ببيعها / شرائها سوف تمنح/تحصل على بند هدية.

9- **الحد الأعلى:** في هذه الخانة عليك أن تقوم بإدخال الحد الأعلى لكمية المادة المسموح بها في المستودعات، وعندما تزيد كمية المادة في عملية شراء عن هذا الحد يعطي الحاسب رسالة تحذير بأن المادة قد تجاوزت الحد الأعلى، طبعاً تستطيع الاستمرار وتخزين كميات تزيد عن الحد الأعلى، تستطيع لاحقاً أن تعرف المواد التي تجاوزت الحد الأعلى من تقرير المواد التي تجاوزت الحد.

10- **الحد الأدنى:** في هذه الخانة عليك أن تقوم بإدخال الحد الأدنى لكمية المادة المسموح بها في المستودعات، أو ما يسمى بحد إعادة الطلب، وعندما تنقص كمية المادة في عملية مبيع عن هذا الحد يعطي الحاسب رسالة تحذير بأن المادة قد نقصت عن الحد الأدنى، طبعاً تستطيع الاستمرار وتكون كمية المادة قد نقصت عن الحد الأدنى لها في المستودعات، تستطيع لاحقاً أن تعرف المواد التي نقصت عن الحد الأدنى من تقرير المواد التي تجاوزت الحد.

11- **حد الطلب:** تستطيع وضع حد افتراضي للكمية الواجب طلبها كل مرة عند نفاذ الكمية الموجودة أو وصولها إلى الحد الأدنى.

وتستطيع فيما بعد أن تعرف المواد التي نقصت أو زادت عن هذا الحد من تقرير المواد التي تجاوزت الحد.

12- **الكمية الحالية:** هذه الخانة هي خانة قراءة فقط وتتغير عند إجراء العمليات التجارية على المادة، لاحظ أن كمية المادة سوف يكون حسب الوحدة الأولى المحددة لديك وفي جميع المستودعات.

(3) تبويب الأسعار:

بطاقة مادة

رسم المادة: اسم المادة:

الاسم اللاتيني:

الوحدة الثالثة	الوحدة الثانية	الوحدة الأولى	الجملة
0.00	0.00	0.00	الجملة
0.00	0.00	0.00	نصف الجملة
0.00	0.00	0.00	الموزع
0.00	0.00	0.00	التصدير
0.00	0.00	0.00	المفرق
0.00	0.00	0.00	المستهلك
0.00	0.00	0.00	آخر شراء

العملة: تعادل آخر شراء: 1.00000

سياسة التسعير: حقيقي

ضريبة القيمة المضافة: %

إغلاق حسابات حذف تعديل جديد إضافة

يتيح برنامج الأمين تعريف عدة مستويات من الأسعار، حيث يتم التعامل عادة مع أنواع مختلفة من الزبائن مثل زبائن الجملة، المفرق، الموردون.... إلخ. وكل واحد من هؤلاء الزبائن يجري التعامل معه بسعر معين للمادة.

في برنامج الأمين - ومن خلال هذه الصفحة في بطاقة المادة- تتوفر الامكانية للتعامل بسبع أسعار مختلفة للمادة بالإضافة إلى خمس سياسات تسعير مختلفة. كما يتم تحديد مسبة الضريبة المضافة على كل مادة في حال تطبيقها، والعملة التي يتم فيها التعامل بهذه المادة وتعادلها (أي سعر صرفها بالنسبة للعملة الأساسية للملف) وتتضمن ما يلي:

1- الوحدة الأولى:

- **الجملة:** تستطيع هذه الخانة تحديد سعر المبيع بالجملة للمادة عند اختيار سياسة التسعير الحقيقي أو إدخال نسبة الربح بالجملة عند تحديد سياسة التسعير أعظمي أو وسطي أو آخر شراء أو افتراضي، ويتم تحديد ما إذا كانت هذه النافذة تحوي سعر المبيع أو نسبة الربح من حقل السعر المراد اعتماده والذي سنتحدث عنه في فقرة لاحقة.
- **نصف الجملة:** تستطيع هذه الخانة تحديد نسبة الربح بنصف الجملة أو سعر المبيع بنصف الجملة للمادة، ويتم تحديد ما إذا كانت هذه الخانة تحوي سعر المبيع أو نسبة الربح من حقل السعر المراد اعتماده والذي سنتحدث عنه في فقرة لاحقة.
- **الموزع:** تستطيع هذه الخانة تحديد نسبة الربح أو سعر مبيع المادة للموزع، ويتم تحديد ما إذا كانت هذه الخانة تحوي سعر المبيع أو نسبة الربح من حقل السعر المراد اعتماده والذي سنتحدث عنه في فقرة لاحقة.

- **التصدير:** تستطيع هذه الخانة تحديد نسبة الربح أو سعر مبيع المادة في حال كانت المادة للتصدير، ويتم تحديد ما إذا كانت هذه الخانة تحوي سعر المبيع أو نسبة الربح من حقل السعر المراد اعتماده والذي سنتحدث عنه في فقرة لاحقة.
- **مفرق:** تستطيع هذه الخانة تحديد نسبة الربح بالمفرق أو سعر المبيع المفرق، ويتم تحديد ما إذا كانت هذه الخانة تحوي سعر المبيع أو نسبة الربح من حقل السعر المراد اعتماده والذي سنتحدث عنه في فقرة لاحقة.
- **المستهلك:** تستطيع هذه الخانة تحديد نسبة ربح أو سعر مبيع المادة للمستهلك، ويتم تحديد ما إذا كانت هذه الخانة تحوي سعر المبيع أو نسبة الربح من حقل السعر المراد اعتماده والذي سنتحدث عنه في فقرة لاحقة.

ملاحظات: عند إجراء عمليات البيع والشراء على المواد يقوم البرنامج بقراءة السعر المحدد في أنماط الفواتير (المبيعات- المشتريات) ضمن خانة القيم الافتراضية. وبذلك تستطيع تحديد سعر لكل زبون من الزبائن الموجودة لديك في بطاقتهم ليظهر مباشرة بعد إدخال أي مادة في فواتير هذا الزبون، أو وضع سعر افتراضي ليتم التعامل به في أنماط معينة من الفواتير- مع القدرة في كلتا الحالتين- على تغيير هذا السعر واختيار سعر آخر في أي وقت.

٢- سياسة التسعير:

يقدم لك البرنامج إحدى أربع سياسات مختلفة في التسعير لاعتمادها في فواتير البيع والشراء لهذه المادة.

- **ضريبة القيمة المضافة VAT:** حدد في هذه الخانة نسبة الضريبة المضافة المطبقة على فواتير البيع والشراء لهذه المادة.

- **العملة:** تستطيع في هذه الخانة أن تحدد العملة التي سوف تتم بها عمليات البيع والشراء للمادة وسيقوم البرنامج بحساب قيمة المادة وفق هذه العملة ويعادلها على أساس العملة الافتراضية المعروفة عند إنشاء الملف.

ملاحظة: إذا اخترت العملة الافتراضية هي الليرة السورية عند إنشاء الملف، ثم قمت بتعريف مادة محددة بعملة الدولار (كالحالات التي تتم عند إجراء عمليات التصدير والاستيراد) فسيقوم البرنامج بقراءة السعر المحدد للشراء (جملة أو نصف جملة مثلاً) بالدولار ثم يقوم بتحويله إلى ما يعادله بالليرة السورية في الفاتورة سواء كانت عملة الفاتورة هي الليرة السورية أو الدولار.

- **سعر التعادل:** في هذه الخانة يظهر سعر تعادل العملة المحددة في الخانة السابقة، على أساس العملة الافتراضية المعروفة عند إنشاء الملف، تستطيع تغيير سعر التعادل بالنسبة للمادة المعروفة ثم النقر على زر تعديل ليتم تعديل سعر التعادل وفق السعر الجديد بالنسبة للعملة الافتراضية لهذه المادة فقط، أي أنه في حال القيام بتعرف مادة جديدة وبعمة ثانية غير العملة الافتراضية فإن سعر التعادل الافتراضي سيظهر في خانة التعادل ولن تظهر القيمة المعدلة في المادة السابقة.

ملاحظة: إذا قمت بتعريف وحدة ثانية ووحدة ثالثة في بطاقة المادة فسوف يكون جدول أسعار الوحدة الثانية والثالثة مفعلاً وتستطيع إدخال أسعار الجملة ونصف الجملة وغيرها ضمن الجدول، ليتم تعريف أسعار الوحدات المعروفة لديك بحيث تظهر بشكل افتراضي عند إدخال - إخراج المادة في فواتير البيع والشراء والمبيع. وتستطيع جعل البرنامج بحساب الأسعار للوحدات الأخرى بمجرد إدخال إحداها بإزالة التفعيل عن " أسعار مختلفة للوحدات " من خيارات الملف.

سياسة التسعير:

قد يحوي المستودع على عدة طلبيات من المادة، وقد يختلف سعر الشراء لهذه الطلبيات، وتكون قد حددت نسبة الربح بالجملة بـ ١٠% مثلاً، ففي هذه الحالة كيف تريد حساب نسبة الربح هذه من أسعار الطلبيات الموجودة في المستودع.

يستطيع البرنامج اتباع عدة سياسات للمبيع، ولكل مادة بمفرها:

1- **السعر الحقيقي:** عند اعتماد هذه السياسة فإن الأرقام المكتوبة في خانات الجملة ونصف الجملة

والموزع والتصدير والمفرق والمستهلك سوف تكون أسعار مبيع وليست نسبة ربح (أي أن الرقم ١٠ مثلاً الموجود في خانة جملة هو سعر المبيع بالجملة وليس نسبة الربح بالجملة)، لاحظ أن النسب المئوية الموجودة إلى جانب خانات الجملة ونصف الجملة ...، تظهر بلون باهت (غير مفعّل) عند اختيار هذه السياسة، ثم تعود للظهور بلون غامق (مفعّل) عند اختيار غيرها.

2- **السعر الأعظمي:** عندما تقوم بوضع سياسة تحديد سعر المبيع على السعر الأعظمي فإن البرنامج سيقوم بحساب نسبة الربح من أعلى سعر طلبية في المستودع.

3- **السعر الوسطي:** عندما تقوم بوضع سياسة تحديد سعر المبيع على السعر الوسطي فإن البرنامج سيقوم بحساب نسبة الربح من الوسطي الموزون لأسعار الطلبيات في المستودع، ويقصد بالوسطي الموزون أي لو كان في المستودع طلبيتان الأولى بسعر ١٠٠٠ وكمية ١٠ والأخرى بسعر ١٢٠٠ وكمية ٣٠ فسيكون السعر الوسطي الموزون هو:

$$1150 = (10 + 30) / (10 * 1000) + (30 * 1200)$$

4- **سعر آخر شراء:** عندما تقوم بوضع سياسة التسعير على سعر آخر شراء فإن البرنامج سيقوم بحساب نسبة الربح من آخر سعر تم شراء المادة به.

5- **السعر الافتراضي:** هو إحدى السياسات الأربعة السابقة ويتم تحديده من قائمة أدوات ← خيارات ← قيم افتراضية.

(4) تبويب خيارات: وتتضمن هذه الصفحة ما يلي:

1- نوع المادة: والتي تكون مستودعية أو خدمية

يوجد ثلاثة أنواع من المواد:

- مستودعية وهي المادة التي يتم شراؤها بقصد البيع.
- خدمية وهي المواد التي يتم شراؤها بغرض الاستهلاك المحلي ولا يتم بيعها وعليه فلن تظهر في صفحة الوحدات خانات الحد الأدنى والحد الأعلى والكمية الحالية أو هي الخدمات المقدمة إلى الزبائن مثل أعمال الصيانة أو التركيب أو حتى الاشتراكات وهي لا تؤثر على المستودعات وليس لها وحدة محددة.
- الأصل الثابت وهي الموجودات الثابتة بقصد الاستثمار لا بقصد البيع، مثال السيارات التي يشتريها رب العمل لنقل البضائع والعقارات والأراضي والأبنية والأدوات.

2- خيارات: تتألف من:

مادة تجميعية: يتم تفعيل هذا الخيار إذا كانت المادة مكونة من عدد من المواد الأخرى التي سيتم تجميعها أو تفكيكها وتتفعل بتحديد هذا الخيار صفحة "مادة تجميعية".

تاريخ الإنتاج: عند تفعيل هذا الخيار يسمح البرنامج بإدخال تاريخ إنتاج المادة، ويظهر هذا الخيار في الفاتورة بعد تفعيل خيار إظهار حقل تاريخ الإنتاج في أنماط الفواتير.

تاريخ الصلاحية: عند تفعيل هذا الخيار يسمح البرنامج بإدخال تاريخ صلاحية المادة، ويظهر هذا الخيار في الفاتورة بعد تفعيل خيار إظهار حقل تاريخ الصلاحية في أنماط الفواتير.

ملاحظة: عند إدخال مادة ذات صلاحية محدد بتاريخ لاحق لتاريخ الصلاحية المحددة في فاتورة الشراء يعرض البرنامج رسالة تحذيرية بانتهاء تاريخ الصلاحية حيث أن البرنامج يتعامل بطريقة الداخل أولاً الخارج أولاً مع المواد ذات تاريخ الصلاحية.

إخفاء نافذة البحث: عند تفعيل هذا الخيار لن يتم العثور على المادة ضمن نافذة البحث عن المواد.

رقم تسلسلي: قم بتفعيل هذا الخيار إذا كانت المادة من النوع الذي يحمل أرقاماً تسلسلية مثل بطاقات الهاتف أو بطاقات الانترنت أو غير ذلك وستجد أنه عند تفعيل هذا الخيار سيتم تفعيل:

فرض عند الإدخال: قم بتفعيل هذا الخيار عندما تقوم بإدخال مادة في فاتورة الشراء، عندئذ سيطلب منك البرنامج إدخال الأرقام التسلسلية الخاصة بالمادة المدخلة، ولن يتم حفظ فاتورة إدخال تتضمن مادة تم تفعيل هذا الخيار لها إلا بعد تدوين الأرقام التسلسلية لهذه المادة في الفاتورة (في النافذة التي تظهر بعد الضغط على مفتاح F8 من لوحة المفاتيح)

فرض عند الإخراج: قم بتفعيل هذا الخيار عندما تقوم بإخراج مادة في فاتورة المبيعات، عندئذ سيطلب منك البرنامج إدخال الأرقام التسلسلية الخاصة بالمادة المخرجة، ولن يتم حفظ فاتورة إخراج تتضمن مادة تم تفعيل هذا الخيار لها إلا بعد تدوين الأرقام التسلسلية لهذه المادة في الفاتورة (في النافذة التي تظهر بعد الضغط على مفتاح F8 من لوحة المفاتيح)

ملاحظة: يجب الانتباه عند العمل مع مواد ذات أرقام تسلسلية بخصوص خيار (فرض عند الإدخال) إلى ضرورة الحذر والتأكد قبل القيام بحذف أي فاتورة إدخال (مشتريات مثلاً) تتضمن تلك المواد، إذا قد يكون الأرقام التسلسلية في تلك الفاتورة قد بيعت أو أخرجت مما سيؤدي إلى كثير من المشاكل والأخطاء لاحقاً.

صورة المادة: إذا كانت المادة المعرفة لديك تحمل صورة لتمييزها عن غيرها، قم بتحديد المسار الذي تم فيه تخزين صورة المادة أو ابحث عنه باستخدام زر استعراض. تستطيع الاطلاع على صورة المادة لاحقاً عند إدخالها في الفواتير بفتح نافذة الصورة.

(5) **تبويب كميات المستودعات:** هذه الصفحة تظهر بيانات مقروءة فقط ولا يتم إدخالها من قبل المستخدم وإنما تأخذ المعلومات من عمليات الإدخال والإخراج.

بطاقة مادة

رمز المادة 0103
اسم المادة براد 22 ق

الاسم اللاتيني

درجة السرية

الكمية	المستودع
7.00	10-صالة العرض
0.00	11-البرامكة

عام
وحدات
أسعار
خيارات
المكافئات
أهداف الفترات
كميات المستودعات
ملخص الحركة
مادة تجميعية

إغلاق حسابات حذف تعديل جديد إضافة

تعرض هذه النافذة تقريراً موجزاً عن كميات المادة المعرفة في البطاقة من خلال جدول يعرض اسم المستودع وكمية المادة في هذا المستودع.

(6) **تبويب ملخص الحركة:**

تعرض هذه النافذة تقريراً موجزاً عن حركة المادة المعرفة في البطاقة من خلال جدولين:
الأول يتضمن أربعة أعمدة (اسم الفاتورة يندرج تحته مجمل العمليات الحاصلة على المادة من بيع وشراء وإدخالات وخراجات – الكمية كميات المادة في العمليات المحددة – هدايا يبين الهدايا الممنوحة أو المكتسبة – السعر قيمة العملة).
والجدول الثاني يعرض أعلى سعر – أدنى سعر والسعر الوسطي للإدخالات وكذلك أعلى سعر – أدنى سعر والسعر الوسطي للإخراجات.

بطاقة مادة

رمز المادة: 0103
اسم المادة: براد 22 في

اسم الفاتورة	الكمية	هدايا	سعر
مبيع	2.00	0	56,000.00
م. مبيع	2.00	0	56,000.00
ب. و. مدة	7.00	0	175,000.00

البيان	الإدخالات	الإخراجات
أعلى سعر	28,000.00	28,000.00
أدنى سعر	25,000.00	28,000.00

عام
وحدات
أسعار
خيارات
المكافئات
أهداف الفترات
كميات المستودعات
ملخص الحركة
مادة تجميعية

إغلاق حسابات حذف تعديل جديد إضافة

تبويب مادة تجميعية: يمكن الاستفادة منها فقط بعد تفعيل خيار "مادة تجميعية" في تبويب "خيارات"، عند ذلك يظهر جدول من أجل إدخال المواد التي تتألف منها المادة.

بطاقة مادة

رمز المادة: 113
اسم المادة: معجون الطماطم

المادة	الكمية	الوحدة	مرنة	إجبارية	تطبع بالفاتورة
00102-ملح	1.00		غير مرنة	إجبارية	نعم
00103-بندورة	1.00		غير مرنة	إجبارية	نعم
00104-مواد حافظة	0.50		مرنة	غير إجبارية	نعم


عام
وحدات
أسعار
خيارات
المكافئات
أهداف الفترات
كميات المستودعات
ملخص الحركة
مادة تجميعية

إغلاق حسابات حذف تعديل جديد إضافة

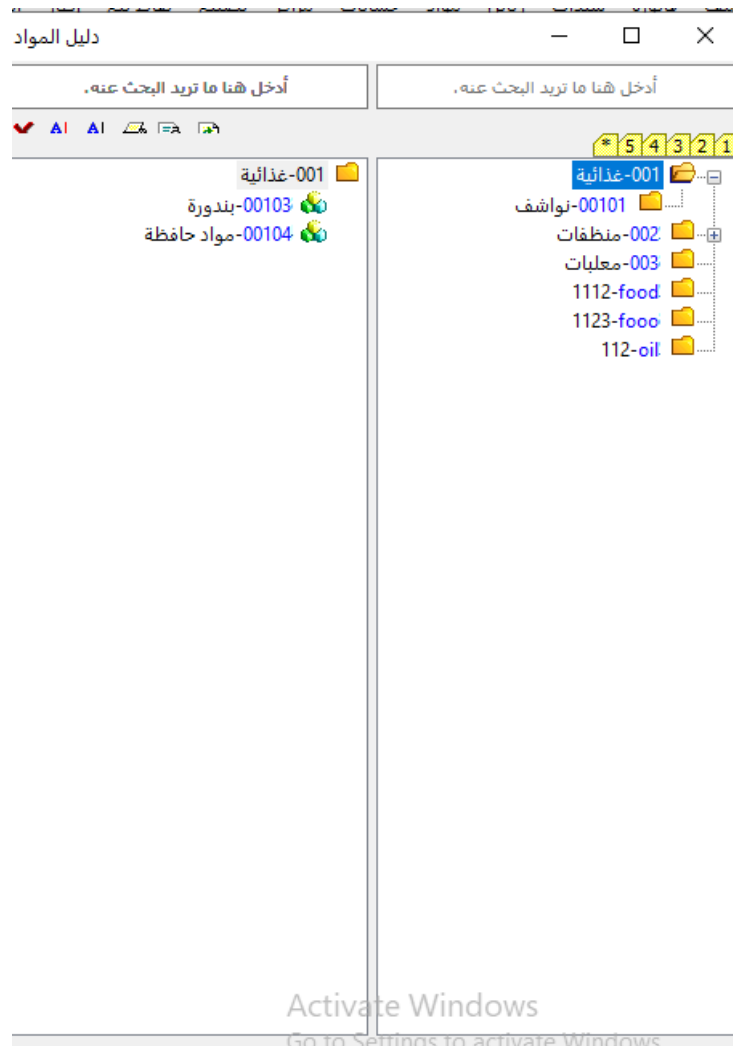
يمكن من خلال هذا التبويب تحديد مستهلكات أو نواتج عملية تجميع أو تفكيك المنتج الحالي من حيث كمية المواد المطلوبة للحصول على هذا المنتج (في حال كانت هذه المادة ناتجة عن عملية تجميع لتلك المواد) أو كمية المواد التي ستحصل عليها نتيجة تفكيك المادة الحالية وذلك من خلال جدول يوضح كمية كل مادة ووحدتها إضافة إلى كونها مرنة (أي قابلة للتغيير) أو غير مرنة (ثابتة دائماً) / إجبارية (مستخدمة دائماً) غير إجبارية (يمكن الاستغناء عنها أو استبدالها بمادة أخرى).

بعد إدخال جميع هذه البيانات في بطاقة المادة نقوم بعد ذلك بعملية الإضافة لتظهر لدينا المادة الجديدة في دليل المواد.

ثالثاً: دليل المواد:

دليل المواد مشابه لدليل الحسابات والمستودعات، يُظهر المواد المعرفة لديك بشكل هرمي مرتبة إما حسب الأرقام أو حسب الترتيب الأبجدي، بحيث تظهر المجموعات الرئيسية في الجانب الأيمن من الدليل، وعند وضع المؤشر على إحدى هذه المجموعات يظهر في الجانب الأيسر من الدليل المواد المعرفة ضمن هذه المجموعة (كما أنه يشبه دليل الحسابات من حيث الشكل والاستخدام) ويمكن الوصول إليه من قائمة مواد ← دليل المواد أو عن طريق مفتاح الاختصار 

يسمح دليل المواد بعرض مجموعات المواد بشكل هرمي بالإضافة إلى عرض المواد الموجودة ضمن تلك المجموعات تستطيع أيضاً تنفيذ بعض العمليات ضمن هذه النافذة من إضافة مادة إلى مجموعة وطلب تقارير معينة.



تحتوي النافذة السابقة المجموعات التي تم تعريفها وعلاقة المجموعات ببعضها، إضافة إلى مواد كل مجموعة.

رابعاً: بطاقة المستودعات:

تستخدم هذه البطاقات لتعريف المستودعات حيث لا يمكن التعامل مع أي مستودع دون تعريف ذلك المستودع في البرنامج ويمكن تعريف عدد لانتهائي من المستودعات. ويمكن الوصول إلى بطاقة المستودع بالطرق التالية:

- من قائمة مواد ← بطاقة مستودع
- عن طريق لوحة المفاتيح SHIFT+F

بطاقة مستودع

الرمز: []

الاسم: [] المحل: []

نوع المستودع: عادي

الاسم اللاتيني: []

ملاحظات: []

المستودع الرئيسي: []

الحساب: []

العنوان: []

أمين المستودع: []

ملاحظات: []

الطاقة التخزينية: []

غير مستخدم

إغلاق حذف تعديل جديد إضافة

تضم النافذة عدة حقول وهي:

الرمز: يتم من خلاله إدخال رمز المستودع الذي يجب أن لا يتكرر، ويمكن استخدام الأرقام والأحرف في ترميز المستودع.

الاسم: وهو اسم المستودع وأيضاً يجب أن لا يتكرر (مستودع البرامكة- مستودع الصالحية...الخ).

المستودع الرئيسي: المستودع الرئيسي هو المستودع الأب، فكما لكل حساب فرعي حساب رئيسي يمكن أن يكون لكل مستودع فرعي مستودع رئيسي عند ذلك يتم ترك خانة المستودع الرئيسي فارغة فيعتبر المستودع المعرف رئيسي.

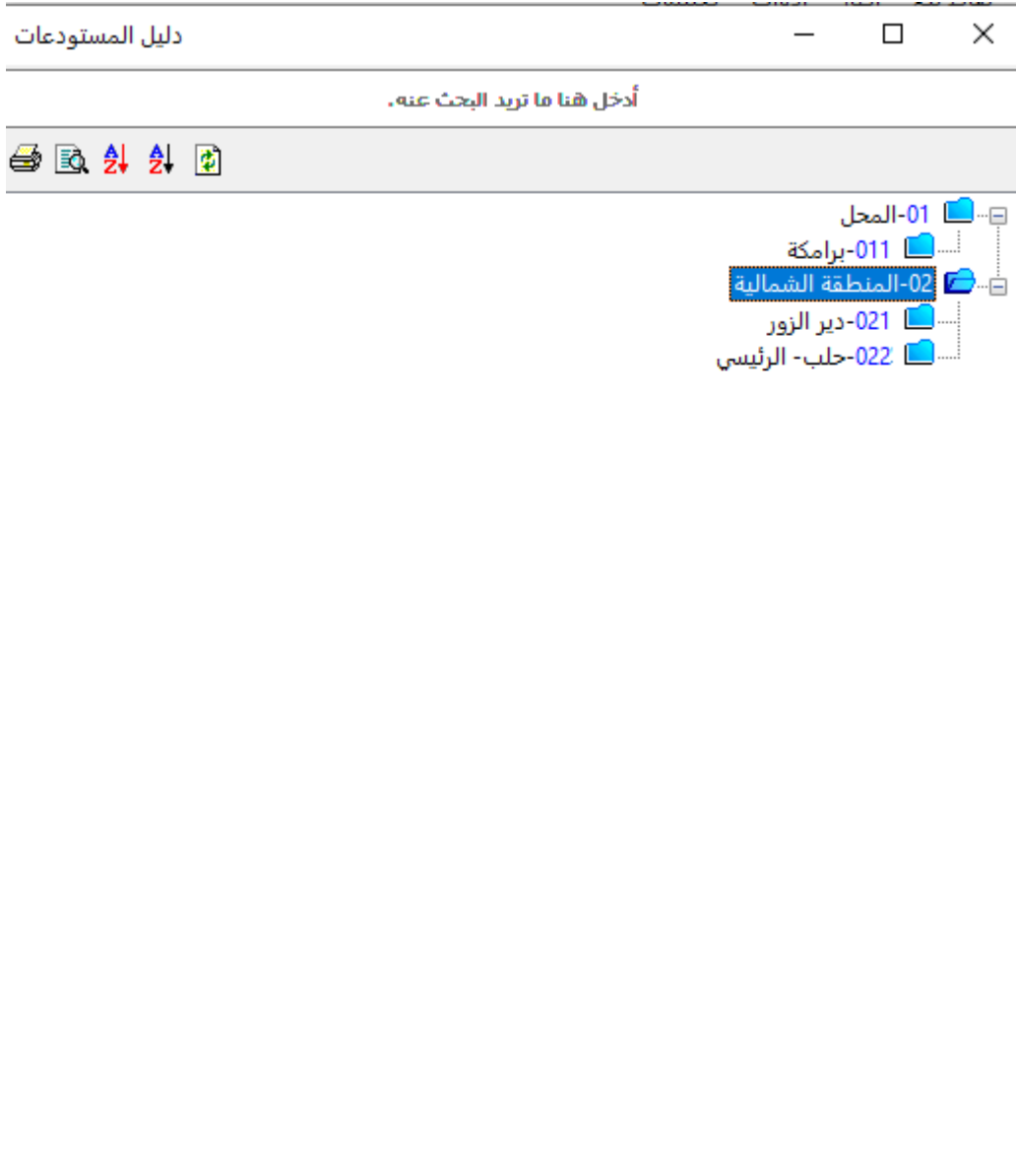
الحساب: في هذه الخانة يتم وضع اسم الحساب الذي سيستخدم في توليد القيد بشكل آلي عند إجراء عملية المناقلة.

العنوان/ أمين المستودع/ ملاحظات: وهي معلومات اختيارية.

ملاحظة: لا يمكن حذف أي مستودع رئيسي إلا بعد حذف المستودعات الفرعية الموجودة فيه.

خامساً: دليل المستودعات:

تظهر هذه النافذة دليلاً هرمياً لجميع المستودعات المعروفة لديك، الرئيسية والفرعية، ويمكن ترتيب هذه المستودعات إما حسب الاسم أو حسب الرمز وللوصول إليها من قائمة مواد ← دليل مستودعات.



تحوي النافذة السابقة المستودعات التي تم تعريفها وعلاقة المستودعات ببعضها.


سادساً: الفواتير:

يسمح برنامج الأمين بالتعامل مع أنواع مختلفة من الفواتير مثل فواتير المشتريات والمبيعات ومرتجع المشتريات ومرتجع المبيعات وفواتير المناقلة وفواتير بضاعة أول المدة...
تتحرك المواد من وإلى المستودعات من خلال الأنواع المختلفة من الفواتير التي يتم تعريفها من قبل المستخدم أو المعرفة سابقاً في البرنامج (عند إنشاء ملف يتم تعريف أرب أنماط من الفواتير مشتريات - مبيعات - مرتجع مشتريات - مرتجع مبيعات) أو فواتير المناقلة (إدخال وإخراج من المستودع).
تؤثر حركة المواد بهذه الفواتير على المستودعات وعلى الحسابات وفق الخصائص التي تتميز بها كل فاتورة. حيث يوجد فواتير تؤثر على المستودعات ولا تملك أي تأثير على الحسابات مثل فاتورة المناقلة

حيث يتم فعلياً نقل مواد من مستودع إلى آخر دون أي تكاليف (مناقلة بدون قيد)، وأخرى لها تأثير على المستودعات والحسابات مثل فواتير المشتريات والمبيعات ومناقلة بقيد، وأخرى لا تؤثر على المستودعات والحسابات مثل فواتير طلبات الشراء أو المبيع، إذ أنها ليست سوى سجلات يدون فيها ما يرغب المستخدم بشرائه أو المواد المطلوبة منه من قبل الزبائن. وكمثال على أنواع الفواتير العادية الجاهزة في البرنامج سنأخذ فاتورة المشتريات حيث يتم إدخال المواد إلى المستودع عن طريق هذه الفاتورة والتي يتم طلبها من قائمة فاتورة ← مشتريات. لتظهر النافذة التالية والتي تتضمن الحقول التالية:

- **رقم الفاتورة وأجزاء التنقل:** سيظهر رقم الفاتورة الحالية ويمكن الانتقال إلى الفواتير التي تلي أو تسبق هذه الفاتورة باستخدام أزرار الانتقال أو بتدوين رقم الفاتورة المطلوبة ضمن الخانة الحالية والضغط **Enter**.
 - **العميل:** في هذه الخانة سيتم إدخال اسم المورد الذي تم شراء البضاعة منه، وهذا المورد يجب أن يكون قد تم تعريفه باستخدام بطاقة زبون/مورد حيث سيتم إخراج مبلغ هذه الفاتورة من حساب هذا المورد إلى حساب المشتريات- افتراضياً وهو الحساب الذي تم تحديده في خصائص هذه الفاتورة في خانة "حساب المواد" في حال تم التعامل مع بطريقة الدفع الآجل. أما في حال التعامل معه بطريقة الدفع النقدي فلن يكون هذا الحساب ضرورياً- حيث سترحل الفاتورة إلى حساب الصندوق- الذي تم تحديده مسبقاً في خصائص هذا النوع من الفواتير وبهذه الحالة يمكن ترك هذه الخانة فارغة.
- وقد يرغب المستخدم بتدوين اسم المورد أو الزبون فيها من أجل ربط الفاتورة مع هذا المورد والحصول لاحقاً على تقارير حول هذا المورد أو حركة المواد أو الفواتير بالنسبة إليه لكنه لا يتأثر حسابه.

ملاحظات:

- 1- هذه الخانة ليس لها علاقة بحساب المورد إنما يتم تعريفه باستخدام بطاقة زبون/ مورد من قائمة زبائن.
- 2- لا يمكن إدخال أي عميل في أي فاتورة إلا إذا كان معرف بطاقة زبون / مورد أو أن يكون حساب هذا العميل مربوط بشكل مباشر عن طريق الزر الموجود في دليل الحسابات  وذلك بالإشارة إلى اسم الحساب ثم الضغط على زر الربط.
- 3- يمكن تعديل الحساب المستخدم من خصائص الفواتير قائمة أدوات ← إدارة أنماط ← فواتير ← تحرير ← فاتورة المشتريات.

■ **العملة:** في هذه الخانة تستطيع اختيار العملة التي سيتم بها تحديد أسعار المواد في هذه الفاتورة، ستظهر العملة الافتراضية التي تم تحديدها عند إنشاء الملف، وسعر تعادلها، وتستطيع تغيير العملة المستخدمة في الفاتورة باستخدام القائمة المنسدلة الجانبية التي تضم أنواع العملات المعرفة عن طريق أسعار صرف العملات (قائمة حسابات ← عملات ← أسعار صرف العملات).

ملاحظة:

- يمكن تحديد العملة التي ستظهر بشكل افتراضي عند طلب هذه النافذة من خيارات البرنامج / قيم افتراضية.
- **التعادل:** سيظهر في هذه الخانة سعر صرف العملة التي اخترتها (وهو سعر صرف العملة تلك العملة إلى العملة الأساسية المحددة أثناء إنشاء الملف). ويمكن أن تدون سعر تعادل مختلف في هذه الخانة. (من أجل حفظ أسعار العملات يومياً، تستطيع أن تدونها ضمن نافذة أسعار العملات).
 - **التاريخ:** تستطيع إدخال تاريخ تحرير الفاتورة في هذه الخانة، ويظهر فيها بشكل تلقائي التاريخ الحالي، وتستطيع تغيير التاريخ باستخدام نافذة التقويم الجانبية.

ملاحظة:

- لا يسمح البرنامج بإدخال تاريخ سابق لتاريخ أول المدة المحدد في تاريخ نافذة خيارات كما يعطي تحذيراً عند كون التاريخ المحدد يسبق أو يلي التاريخ الحالي، في الحالة الثانية تستطيع الاستمرار وتخزين الفاتورة، أما الحالة الأولى فعليك تغيير تاريخ أول المدة قبل أن تقوم بهذا.
- **المستودع:** في هذه الخانة قم بتحديد اسم المستودع الذي تريد إدخال المواد إليه، هذا المستودع يجب أن تكون قد قمت بتعريفه سابقاً باستخدام بطاقة مستودع.
 - **البيان:** أدخل في هذا الحقل وصفاً مختصراً لهذه الفاتورة حتى تتمكن من طباعتها لاحقاً أو طلب التقارير لاستعراض الفواتير التي تتضمن حقول بياناتها معلومات معينة. ويمكنك أن تستخدم الحروف العربية واللاتينية والأرقام والفراغات بطول أعظمي يصل إلى ٢٥٠ حرفاً.
 - **الدفع:** في هذه الخانة يتم تحديد طريقة دفع الفاتورة، باستخدام القائمة المنسدلة الجانبية، إما نقداً أو لأجل (بالدين).

وفي حال تحديد أن الفاتورة هي فاتورة نقدية فعليك أن تحدد الحساب الذي تم تسديد قيمة الفاتورة منه (وبشكل افتراضي سيظهر حساب الصندوق)، أما عندما تكون الفاتورة مؤجلة فإن الفاتورة ترحل لحساب المورد الذي تم تحديده في خانة العميل.

ملاحظة:

في حال الدفع نقدي سيطلب منك البرنامج إدخال قيمة المبلغ إلى الصندوق برسالة تحذيرية، وعند إدخال المبلغ المدفوع بأقل من قيمة الفاتورة فإن البرنامج سيعتبر الفرق هو حسم مشترك.

- **حساب العميل:** هذه الخانة مخصصة لاسم الحساب الذي سيتم ترحيل الفاتورة إليه، عندما تكون هذه الفاتورة نقدية يظهر حساب الصندوق في هذه الخانة بشكل افتراضي وتستطيع القيام بتغييره بأن تحدد الحساب الذي تم تسديد قيمة الفاتورة منه، أما عندما تكون طريقة الدفع (أجل) فسيظهر في هذه الخانة الحساب المرتبط بالمورد المحدد في خانة العميل، حيث سيظهر تلقائياً اسم العميل لأنه مربوط معه ويمكن إدخال حساب العميل فيظهر تلقائياً اسم العميل إذا لم يكن مدخلاً.
- **جدول المواد:** في هذا الجدول يتم إدخال المواد التي تحويها فاتورة المشتريات، ويمكن أن يحوي هذا الجدول العديد من الأعمدة ويمكن تخصيص الأعمدة التي تظهر أو لا تظهر أو ترتيب ظهور هذه الحقول من خلال خصائص فواتير، وأهم الأعمدة التي يحتويها جدول المواد:

- **اسم المادة:** تستطيع هنا إدخال اسم المادة التي تريد إضافتها لفاتورة المشتريات، وبنفس الأسلوب المتبع في البرنامج (إدخال كامل الاسم أو الرمز أو جزء منه ثم النقر F3 أو tab لتظهر نافذة البحث) لتختار منها المادة أو المواد المطلوبة في الفاتورة.

ملاحظة:

تستطيع استعراض معلومات عن المواد الموجودة في الفاتورة وذلك بالانتقال إلى المادة والنقر F9 لتفتح بطاقة المادة أو بفتح نافذة المعلومات.

- **الكمية:** هذه الخانة مخصصة لإدخال كمية المادة التي تم شراؤها، عند إدخال كمية تزيد عن الحد الأعلى للمادة في خانة الحد الأعلى في بطاقة المادة، يعطي البرنامج رسالة تحذير بأن كمية المادة تجاوزت الحد وتساءلك هذه الرسالة إذا كنت تريد تغيير هذا الحد في بطاقة المادة، إذا أجبت بـ "نعم" فسوف يظهر رسالة أخرى تطلب منك إدخال الحد الأعلى الجديد للمادة، وإذا أجبت بـ "لا" فلن يؤثر ذلك على البرنامج، وتستطيع الحصول على المواد التي تجاوزت الحد الأعلى عن طريق تقرير المواد التي تجاوزت الحد.
- **الوحدة:** تظهر مباشرة في هذه الخانة الوحدة الافتراضية للمادة، ويمكن للمستخدم تغيير هذه الوحدة من الفاتورة مباشرة وذلك عندما يتم التعامل مع مادة لها أكثر من وحدة، مثال: مادة يجري أحياناً التعامل معها بالغرام أو بالقطعة أو بالصندوق.
- **السعر الإفرادي:** في هذه الخانة سيظهر بشكل افتراضي سعر المبيع الإفرادي المحدد في بطاقة المادة - صفحة أسعار والذي تم اختياره كسعر افتراضي لهذا النمط من الفواتير، وتستطيع تغيير هذا السعر يدوياً أو عن طريق وضع المؤشر على هذه الخانة والنقر بالزر الأيمن لتظهر قائمة الأسعار المحددة في بطاقة المادة إضافة إلى سعر آخر شراء والسعر الوسطي.

- **القيمة الإجمالية:** عند إدخال الكمية والسعر الإفرادي يظهر هنا بشكل تلقائي حاصل ضرب الكمية من المادة المشتريات بالسعر الإفرادي.
- **المستودع:** حيث يمكن إدخال المادة إلى مستودع آخر غير المعين في خانة المستودع العليا، وبذلك يمكن إدخال المواد إلى عدة مستودعات.
- **الحسم:** (حسم القلم) تحتسب كنسبة مئوية من إجمالي سعر القلم أي حسم على المادة المحددة فقط.
- **المجموع:** في هذه الخانة يظهر لك مجموع القيم الإجمالية لأسعار المواد في الفاتورة دون حساب الإضافات أو الحسميات، وهي خانة للقراءة فقط.
- **النهائي:** هذه الخانة مقروءة فقط وتقوم بعملية حساب مستمرة للقيم المدخلة في الفاتورة (إجمالي قيم المواد مع الحسميات أو الإضافات).
- **جدول الحسميات والإضافات:** يعتبر هذا الجدول مهم جداً حيث تستطيع من خلاله أن تضيف أي قيد للفاتورة حيث يمكن أن تضيف حسم آخر على الفاتورة بشكل كامل وتستطيع إضافة مصاريف النقل حيث بهذه الطريقة تحمل تكاليف النقل على تكاليف المواد التي تم شراؤها.
- **سند:** عند نقر هذا الزر تظهر نافذة سند القيد الذي تولد عن الفاتورة الحالية مع ملاحظة أن رقم القيد يظهر فوق هذا الزر.
- **مزيد:** بالنقر على هذا الزر يتم فتح نافذة يستطيع المستخدم من خلالها تحديد تفاصيل أخرى متعلقة بالفاتورة الحالية مثل قيمة الدفعة الأولى (مقدار الجزء المدفوع أو المقبوض من المجموع النهائي للفاتورة أو وضع حسابات مختلفة للمواد أو الحسميات أو الإضافات أو الضريبة أو الهدايا عن الحسابات الافتراضية لهذا النمط من الفواتير) (الحسابات الافتراضية حسب خصائص فاتورة المشتريات هي حساب المشتريات – الحسم المكتسب – مصاريف نقل المشتريات).
- **إضافة:** هذا الزر يستخدم لتخزين الفاتورة بعد التأكد من إتمام خانات الفاتورة، وإظهار رسالة تأكيد، عند تخزين الفاتورة تظهر رسالة انتظار لتخزين الفاتورة، ثم تليها رسالة انتظار لتحويل سندات القيد، بعد انتهاء تخزين الفاتورة تظهر نافذة طباعة فاتورة الشراء.

ملاحظة:

- في حال كانت الفاتورة تتضمن مواد ذات أرقام تسلسلية يفترض أن يدخلها المستخدم، فإن هذه الفاتورة لن تحفظ إلا إذا كانت كافة الأرقام التسلسلية مدونة.
- **جديد:** يستخدم هذا الزر لتنظيف الفاتورة من محتوياتها والبدء بفاتورة جديدة، طبعاً سيتم إعطاء رسالة تحذير إذا لم يتم حفظ التعديلات في الفاتورة أولاً.
- **تعديل:** يستخدم هذا الزر لإجراء تعديل على فاتورة مشتريات مخزنة سابقاً، ويتم ذلك بالانتقال إلى الفاتورة المراد تعديلها إما باستخدام أزرار الاستعراض أو باستخدام خانة الرقم أو البحث، ثم إجراء التعديلات المطلوبة من إضافة مواد أو حذف مواد أو تغيير أسعار أو كميات ... الخ، ثم نقر هذا الزر، ليتم تخزين تلك التعديلات فعلاً وذلك بعد التحقق من إتمام محتويات الخانات في الفاتورة وبعد ظهور رسالة تأكيد.

- **حذف:** يستخدم هذا الزر لحذف فاتورة مشتريات مخزنة سابقاً، لحذف فاتورة يتم الانتقال لتلك الفاتورة باستخدام أزرار الاستعراض أو خانة الرقم أو بعملية البحث، ثم انقر زر حذف لحذف الفاتورة، ولكن قبل عملية الحذف تظهر رسالتا تحذير، إذا أجبنا على الرسالتين بـ "نعم" فستتم عملية الحذف وإلا فسيتم إلغاء عملية الحذف.

ملاحظة:

عند حذف فاتورة فسيتم حذف رقم تلك الفاتورة، فإذا كانت الفاتورة المحذوفة هي آخر فاتورة في قائمة الفواتير (ذات أعلى رقم) فعند إضافة فاتورة فيما بعد فستأخذ تلك الفاتورة رقمها، أما إذا كان هنالك فاتورة برقم أعلى من الفاتورة المحذوفة، فبعد عملية الحذف سيبقى رقم تلك الفاتورة فراغاً، إلى أن تقوم بإدخال فاتورة وتقوم بإعطائها نفس رقم الفاتورة المحذوفة بشكل يدوي في خانة "الرقم".

- **معاينة:** هذا الزر يستخدم لمعاينة الفاتورة إما على الشاشة لتظهر عدد أقلام أكثر بشكل أوضح أو لنعاينها بشكلها الذي ستظهر فيه على الطابعة.
- **طباعة:** يستخدم هذا الزر لطباعة الفاتورة الحالية على الطابعة، وعند نقر هذا الزر تظهر نافذة طباعة فاتورة التي تتضمن العديد من الخيارات.
- **ترحيل:** سيظهر هذا الزر في الفواتير فقط إذا كان خيار "ترحيل إلى المستودعات بشكل آلي" و "لا ترحل إلى المستودعات" غير فعالين في خصائص هذا النمط من الفواتير، أو بعد قيام المستخدم بإجراء عملية الصيانة "حذف سندات القيد وإلغاء ترحيل الفواتير". حيث لن يجري بعد إضافة هذا النوع من الفواتير ترحيله إلى المستودعات آلياً حيث لن تؤثر كمية المواد المتحركة في الفاتورة على مخزونها في المستودعات، بل يتوجب على المستخدم القيام بإجراء هذه العملية يدوياً بالنقر على هذا الزر.
- **توليد قيد:** سيظهر هذا الزر فقط إذا كان خيار "تولد سند قيد بشكل آلي" و "لا تولد قيد" غير فعالين في خصائص هذا النمط من الفواتير، أو بعد قيام المستخدم بإجراء عملية الصيانة "حذف سندات القيد وإلغاء ترحيل الفواتير". حيث لن يتولد بعد إضافة هذا النوع من الفواتير قيد بهذه الحركة، أي لن تؤثر حركة الحسابات في هذه الحسابات، بل يتوجب على المستخدم القيام بإجراء هذه العملية يدوياً بالنقر على هذا الزر.
- **إغلاق:** يستخدم هذا الزر لإغلاق نافذة فاتورة المشتريات دون تخزينها، ما لم تكن قد قمت بتخزين الفاتورة باستخدام زر إضافة، فإن كل الإدخالات التي قمت بإجرائها سيتم تجاهلها عند نقر هذا الزر، لكن هذا لن يتم قبل ظهور نافذة تحذير تسألك إذا كنت تريد تجاهل التغييرات في البطاقة. وتستطيع الإجابة بـ نعم أو لا، لكن هذه الرسالة لن تظهر إذا كنت قد قمت بتخزين الفاتورة، ولم تقم بأية تعديلات بعد عملية التخزين.

ملاحظة:

- بقية الفواتير في البرنامج تعالج بنفس الطريقة.

ملاحظة هامة:

- 1- إدخال بضاعة أول المدة في هذه الفاتورة لا يؤثر على القيود وبالتالي يجب أن نأخذ المجموع من هذه الفاتورة ثم ندخله مع القيد الافتتاحي.
- 2- نستطيع إظهار أي حقل إضافي في فاتورة بضاعة أول المدة لتسهيل عملية إدخال المواد وذلك من قائمة أدوات ← إدارة ← إدارة الأنماط ← فواتير قياسية ← تحرير ← ثم نختار الفاتورة عن طريق أزرار الانتقال ▶▶▶▶▶ ثم نختار الخانة التي نريد إظهارها من حقول الجدول ثم نختار تعديل.

عملية المناقلة:

يستطيع البرنامج باستخدام هذا النوع من الفواتير معالجة عملية نقل البضائع بين المستودعات أو الفروع المختلفة للشركة، حيث يتم نقل المواد دون توليد قيود. وتتمتع فواتير المناقلة بنفس مزايا الفواتير العادية من ناحية تحديد الحسابات الافتراضية التي سترحل إليها المستودعات وعلى الحسابات والأسعار وعلى الأرباح والخسائر، ويمكن الوصول إلى هذه النافذة من قائمة فواتير ← عملية المناقلة.

نلاحظ أن هذه الفاتورة تتضمن الحقول التالية:

- 1- من المستودع: ندخل هنا اسم المستودع الذي نريد نقل المواد منه (مستودع الإخراج).
 - 2- إلى المستودع: ندخل هنا اسم المستودع الذي نريد نقل المواد إليه (مستودع الإدخال).
 - 3- جدول المواد: في هذا الجدول يتم إدخال المواد التي سيتم نقلها من المستودع ويتضمن جدول المواد نفس المعلومات الموجودة في الفواتير الأخرى.
- ملاحظة: هذا النوع من المناقلات لا يولد قيد محاسبي.**

عملية المناقلة بقيد:

تختلف هذا المناقلة عن العملية السابقة بأنها تولد قيد محاسبي لعملية المناقلة والتي يمكن الوصول إليها من قائمة فواتير ← عملية مناقلة بقيد.

مناقلة ب قيد

إلى المستودع

المستودع

تفصيلية

تفصيلية

تفصيلية

تفصيلية

سند

سند

التاريخ 27-10-2022

العملة ليرة سورية

التبادل 1.00000

البيان

الإجمالي	الإفرادي	الكمية	المادة

المجموع 0.00

إغلاق طباعة معاينة حذف تعديل جديد إضافة

نلاحظ أن هذه الفاتورة تتضمن الحقول التالية:

- 1- من المستودع: ندخل هنا اسم المستودع الذي نريد نقل المواد منه (مستودع الإخراج).
- 2- الحساب: تستطيع في هذه الخانة تحديد الحساب الذي سيتم إخراج المبلغ منه والمبلغ هو سعر المواد التي سيتم نقلها، وسيكون هذا الحساب طرفاً دائماً في سند القيد الذي سوف يتولد عن عملية المناقلة هذه، بينما يكون الحساب الوسيط المحدد في خانة الحساب الوسيط في هذه الفاتورة هو الطرف المدين وذلك في سند القيد نفسه مع العلم أنك تحصل على سند القيد هذا باستخدام زر سند الأولى (من اليمين).
- 3- إلى المستودع: ندخل هنا اسم المستودع الذي نريد نقل المواد إليه (مستودع الإدخال).
- 4- الحساب: تستطيع في هذه الخانة تحديد الحساب الذي سيتم إدخال المبلغ إليه والمبلغ هو سعر المواد التي سيتم نقلها، وسيكون هذا الحساب طرفاً مديناً في سند القيد الذي سوف يتولد عن عملية المناقلة هذه، بينما يكون الحساب الوسيط المحدد في خانة الحساب الوسيط في هذه الفاتورة هو الطرف الدائن وذلك في سند القيد نفسه مع العلم أنك تحصل على سند القيد هذا باستخدام زر سند الثانية (من اليمين).
- 5- الحساب الوسيط: ضع في هذا الحقل الحساب الذي سيكون حساباً وسيطاً في عملية المناقلة، أي الحساب الذي سيوضع فيه المبلغ مؤقتاً وذلك بعد إخرجه من الحساب الأول وإدخاله في الحساب الثاني، أي الحساب الوسيط نفسه سيكون طرفاً مديناً في سند القيد الأول، ودائناً في طرف القيد الثاني. (أي في الحقلين سيكون الحساب نفسه).

جدول المواد: في هذا الجدول يتم إدخال المواد التي سيتم نقلها من المستودع الأول إلى المستودع الثاني ويتضمن جدول المواد مجموعة من الأعمدة تم شرحها في الفواتير الأخرى.

ملاحظة: عمود السعر الإفرادي يوضع فيه سعر شراء السلعة

مسألة رقم (٣)

في ١-١-٢٠٢٠ بدأت شركة الحسن للأدوات المنزلية أعمالها وكانت الميزانية الافتتاحية لها كما يلي:

المطالب		الموجودات	
رأس مال	٤,٢٤٥,٠٠٠	صالة العرض	١,٣٥٠,٠٠٠
قروض طويلة الأجل	٨٠٠,٠٠٠	مستودع البرامكة	٧٥٠,٠٠٠
قرض المصرف الإسلامي	٤٣٥,٠٠٠	مستودع حرستا	٥٠٠,٠٠٠
		صندوق	٥٠٠,٠٠٠
		مصرف	١٣٥,٠٠٠
		بضاعة أول المدة	٢,٢٤٥,٠٠٠
المجموع	١٨,٠٠٠,٠٠٠	المجموع	١٨,٠٠٠,٠٠٠

وقد كانت البضاعة التي تعمل بها الشركة كمايلي:

الوحدة	اسم المادة	رمز المادة	اسم المجموعة	رمز المجموعة
قطعة	براد ١٢ قدم	ب ١٢ ق	برادات	٥٠٠
قطعة	براد ١٧ قدم	ب ١٧ ق	برادات	٥٠٠
قطعة	براد ٢٢ قدم	ب ٢٢ ق	برادات	٥٠٠
قطعة	براد ٢٤ قدم	ب ٢٤ ق	برادات	٥٠٠
قطعة	غسالة ٨٠٠ دورة	غ ٨٠٠ د	غسالات	٥٠١
قطعة	غسالة ١٠٠٠ دورة	غ ١٠٠٠ د	غسالات	٥٠١
قطعة	غسالة ١٢٠٠ دورة	غ ١٢٠٠ د	غسالات	٥٠١
قطعة	غسالة ١٥٠٠ دورة	غ ١٥٠٠ د	غسالات	٥٠١
قطعة	جلاية	ج ١٠٠	جلايات	٥٠٢
قطعة	محمول HP	م HP	حواسب	٥٠٣
قطعة	محمول SONY	م SONY	حواسب	٥٠٣

وكان لدى الشركة ثلاثة مستودعات لتخزين البضاعة:

اسم المستودع	رمز المستودع
صالة العرض	١٠
البرامكة	١١
حرستا	١٢

أما تفاصيل بضاعة أول المدة فكانت كما يلي:

رمز المادة	اسم المادة	الوحدة	اسم المستودع	الكمية	السعر الافراضي
ب ١٢ ق	براد ١٢ قدم	قطعة	صالة العرض	٣	١٥,٠٠٠
ب ١٢ ق	براد ١٢ قدم	قطعة	البرامكة	٢	١٥,٠٠٠
ب ١٧ ق	براد ١٧ قدم	قطعة	صالة العرض	٣	١٨,٠٠٠
ب ١٧ ق	براد ١٧ قدم	قطعة	البرامكة	٥	١٨,٠٠٠
ب ٢٢ ق	براد ٢٢ قدم	قطعة	صالة العرض	٢	٢٠,٠٠٠
ب ٢٢ ق	براد ٢٢ قدم	قطعة	البرامكة	٨	٢٠,٠٠٠
ب ٢٤ ق	براد ٢٤ قدم	قطعة	صالة العرض	١	٢٤,٠٠٠
ب ٢٤ ق	براد ٢٤ قدم	قطعة	البرامكة	٤	٢٤,٠٠٠
غ ٨٠٠ د	غسالة ٨٠٠ دورة	قطعة	صالة العرض	١	٢١,٠٠٠
غ ٨٠٠ د	غسالة ٨٠٠ دورة	قطعة	البرامكة	٢	٢١,٠٠٠
غ ١٠٠٠ د	غسالة ١٠٠٠ دورة	قطعة	صالة العرض	٥	٢٣,٠٠٠
غ ١٠٠٠ د	غسالة ١٠٠٠ دورة	قطعة	البرامكة	١٠	٢٣,٠٠٠
غ ١٢٠٠ د	غسالة ١٢٠٠ دورة	قطعة	صالة العرض	٣	٢٦,٠٠٠
غ ١٢٠٠ د	غسالة ١٢٠٠ دورة	قطعة	البرامكة	٥	٢٦,٠٠٠
غ ١٥٠٠ د	غسالة ١٥٠٠ دورة	قطعة	حرسنا	١	٣٠,٠٠٠
غ ١٥٠٠ د	غسالة ١٥٠٠ دورة	قطعة	البرامكة	٢	٣٠,٠٠٠
ج ١٠٠	جلالية	قطعة	صالة العرض	١١	١٥,٠٠٠
ج ١٠٠	جلالية	قطعة	حرسنا	٩	١٥,٠٠٠
م HP	محمول HP	قطعة	صالة العرض	٥	٤٠,٠٠٠
م HP	محمول HP	قطعة	حرسنا	٢	٤٠,٠٠٠
م SONY	محمول SONY	قطعة	صالة العرض	٢	٤٢,٠٠٠
م SONY	محمول SONY	قطعة	البرامكة	٥	٤٢,٠٠٠
م SONY	محمول SONY	قطعة	حرسنا	٣	٤٢,٠٠٠

المطلوب:

- 1- إنشاء ملف على برنامج الأمين باسم شركة النور.
- 2- عرف الحسابات اللازمة وأدخل القيد الافتتاحي.
- 3- عرف المواد اللازمة وأدخل بضاعة أول المدة.

مسألة رقم (٤)

قامت شركة النور خلال العام بالعمليات التالية:

1- في ١٥-١-٢٠٢٠ باعت الشركة الزبون أحمد الحايك نقداً مايلي:

المنوع	سعر المبيع	الكمية	الصنف
صالة العرض	١٨,٠٠٠	١	براد ١٢ قدم
صالة العرض	٢٨,٠٠٠	١	غسالة ١٢٠٠ دورة
صالة العرض	١٦,٠٠٠	١	جلالية

2- في ١٨-١-٢٠٢٠ باعت الشركة محلات السعادة على الحساب ما يلي:

المنوع	سعر المبيع	الكمية	الصنف
صالة العرض	١٨,٥٠٠	٣	براد ١٧ قدم
البرامكة	١٨,٠٠٠	٣	براد ١٧ قدم
البرامكة	٢١,٠٠٠	٤	براد ٢٢ قدم
صالة العرض	٢٣,٠٠٠	٣	غسالة ١٠٠٠ دورة
البرامكة	٢٧,٠٠٠	٤	غسالة ١٢٠٠ دورة
حرسنا	٣٢,٠٠٠	١	غسالة ١٥٠٠ دورة
صالة العرض	١٥,٢٥٠	٥	جلالية
صالة العرض	٤٤,٠٠٠	٣	محمول HP

علماً أن شركة النور حملت الفاتورة مبلغ ٣٥٠٠ مصاريف نقل

3- في ٥-٢-٢٠٢٠ اشترت الشركة من المورد سمير على الحساب ما يلي:

المنوع	سعر المبيع	الكمية	الصنف
صالة العرض	١٥,٥٠٠	٥	براد ١٧ قدم
حرسنا	٢١,٠٠٠	٢	غسالة ٨٠٠ دورة
البرامكة	٢٥,٠٠٠	٤	غسالة ١٢٠٠ دورة
صالة العرض	٢٩,٠٠٠	٢	غسالة ١٥٠٠ دورة
صالة العرض	٤١,٠٠٠	٢	محمول HP

مع العلم أن شركة النور أخذت حسم على كامل الفاتورة ٣٥٠٠
4- في ١٥-٢-٢٠٢٠ أعادت محلات السعادة السلع التالية:

المنوع	سعر المبيع	الكمية	الصنف
صالة العرض	١٨,٥٠٠	١	براد ١٧ قدم
صالة العرض	٢١,٠٠٠	٢	براد ٢٢ قدم
صالة العرض	٤٤,٠٠٠	١	محمول HP

5- في ١-٣-٢٠٢٠ باعت الشركة إلى محلات التقوى نقداً السلع التالية:

المنوع	سعر المبيع	الكمية	الصنف	الحسم
صالة العرض	١٩,٠٠٠	٣	براد ١٧ قدم	١٠%
البرامكة	٢٨,٠٠٠	٢	براد ٢٤ قدم	١٠%
البرامكة	٤٥,٠٠٠	٣	محمول SONY	٢٠%
حرسنا	٤٥,٠٠٠	٢	محمول SONY	١٠%

6- في ٥-٣-٢٠٢٠ قبضت الشركة من محلات السعادة مبلغ ١٥٠,٠٠٠ نقداً.

7- في ١٧-٣-٢٠٢٠ قامت الشركة بنقل المواد التالية من مستودع البرامكة إلى صالة العرض.

المنوع	الكمية
براد ١٧ قدم	٢
براد ٢٤ قدم	٢
غسالة ١٠٠٠ دورة	٥
محمول SONY	٢

8- في ٤-٤-٢٠٢٠ دفع الشركة للمورد سمير مبلغ ١٤٣,٠٠٠ نقداً.

المطلوب:

- 1- ارجع إلى ملف شركة النور على برنامج الأمين.
- 2- أثبت الفواتير والعمليات السابقة.